



Kuinka vaihtaa
jarrukengät taakse **SEAT**
Mii (KFL_)-autoon –
vaihto-ohje

SAMANKALTAISEN OHJEVIDEO



Tällä videolla näytetään samanlaisen auton osan vaihtotoimenpide toisessa ajoneuvossa

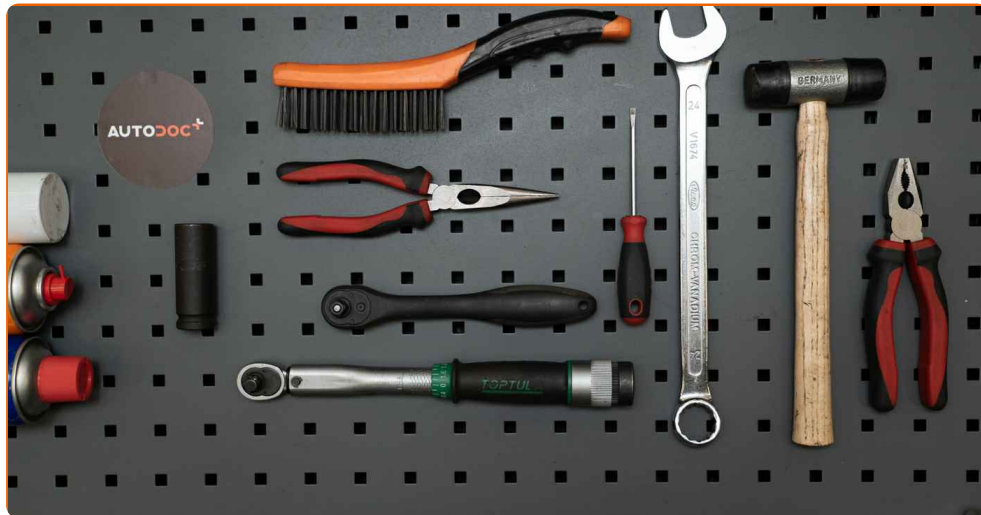
Tärkeää!

Näitä vaihtoon liittyviä ohjeita ei voida soveltaa:
SEAT Mii (KF1_) 1.0, SEAT Mii (KF1_) 1.0 EcoFuel

Työvaiheet saattavat vaihdella hieman auton rakenteen perusteella.

Tämä opas on luotu perustuen samanlaisen auton osan vaihtotoimenpiteeseen ajoneuvossa: VW GOLF III (1H1) 1.4

**VAIHTO: JARRUKENGÄT – SEAT MII (KF1_).
TARVITSEMASI TYÖKALUT:**



- Teräsharja
- WD-40-monitoimiaine
- Kuparitahna
- Yhdistelmäavain nro 24
- Vannehylsy nro 17
- Kiintolenkkiavain
- Momenttiavain
- Pihdit
- Tasataltta
- Vasara
- Kuminuija
- Tasapäinen Ruuvimeisseli
- Sivuleikkurit
- Jarrukiila

Osta työkaluja

Vaihto: jarrukengät – SEAT Mii (KF1_). AUTODOCin asiantuntijat suosittelevat:

- Vaihda jarrupalat aina parettain akselia kohden. Tämä parantaa jarrutustehoa.
- Kaikki saman akselin jarrupalat vaihdetaan samalla tavalla.
- Kaikki työvaiheet suoritetaan moottori sammutettuna.

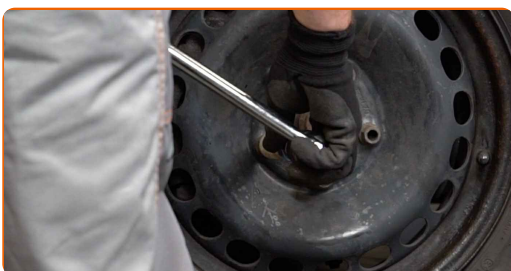
VAIHTO: JARRUKENGÄT – SEAT MII (KF1_). SUORITA SEURAAVAT VAIHEET:

1 Avaa konepelti. Irrota jarrunestesäiliön korkki.

2 Tue pyörät kiiloilla.



3 Löysää pyörän asennuspultteja. Käytä vannehylsyä nro 17.



4 Nosta auton perä ylös ja tue se.

5

Ruuvaa pyöränpultit irti.



AUTODOC suosittelee:

- Varoitus! Vammojen välttämiseksi pidä pyörää kiinni, kun ruuvaat kiinnityspultit irti. SEAT Mii (KF1_)

6

Irrota pyörä.



7

Irroita navan laakerin suojus. Käytä metallille tarkoitettua tasatalttaa. Käytä vasaraa. Käytä tasapäistä ruuvimeisseliä.



Huomio!

- Joissakin autoissa ei ole pyörän pölysuojia.

8

Irroita pyörännavan kiinnittävä sokkanaula. Käytä pihtejä.



9

Irroita pyörännavan akselimutteri. Käytä yhdistelmäavainta nro 24.



10

Irroita jarrurumpu.

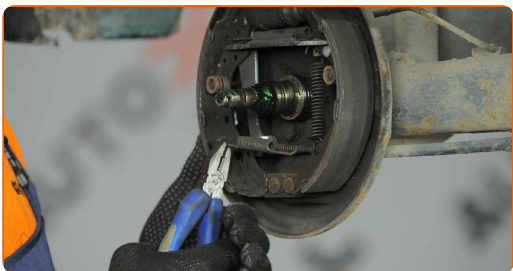


Vaihto: jarrukengät – SEAT Mii (KF1_). Vinkki:

- Tarkista jarrurummun kunto. Vaihda tarvittaessa.

11

Irrota jarrupalojen kiinnitysjosui. Käytä pihtejä.



12

Irrota jarrupalojen kiinnitysklipsit. Käytä pihtejä.



13

Vedä molempia jarrukenkiä säätimen avulla jarruntyösylinteristä varoen jotta tiivisteet eivät vaurioituisi.

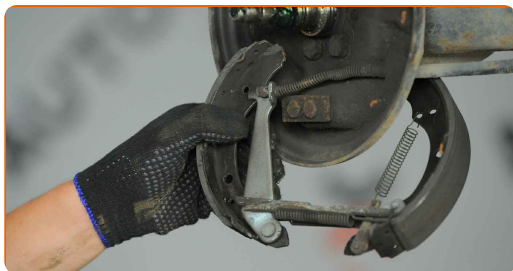


Vaihto: jarrukengät – SEAT Mii (KF1_). AUTODOCin asiantuntijoiden vinkki:

- Älä paina jarrupolinta takajarrurummun kenkien irrottamisen jälkeen. Tämä johtaa männän tippumiseen ulos jarrusylinteristä, jarrunestevuotoon, ja koko järjestelmän paineenmenetykseen.

14

Irroita seisontajarrun vaijeri. Käytä pihtejä.



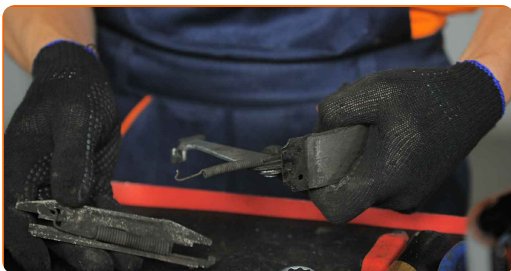
15 Irrota jarrupalojen kiinnitysjousoi.



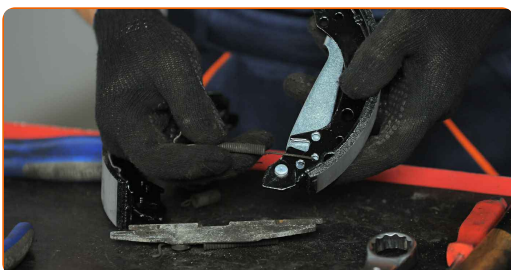
16 Irroita tämän jälkeen molemmat jarrukengät kiinnityksistään.



17 Irroita ylempi pidikejousoi ja säätömekanismi kokonaan. Käytä pihtejä.



18 Asenna yläosan pidiketapit ja säätömekanismi uusiin jarrukenkiin. Käytä pihtejä.



19

Aseta jarrukengät niin, että niiden sisäreunat lepäävät ankkurilevyä vasten.



20

Asenna jarrupalojen kiinnitysjosui.



21

Kiinnitä seisontajarrun vaijeri seisontajarrun vipuun. Käytä pihtejä. Käytä pihtejä.



22

Kiinnitä jarrukengät yhdessä jarrun säätöruuvien kanssa pyörän sylinteriin.



23 Asenna jarrupalojen kiinnitysklipsit. Käytä pihtejä.



24 Asenna jarrupalojen kiinnitysrousu. Käytä pihtejä.



25 Asenna jarrurumpu.



26 Kierrä kiinni pyörännavan kiinnike. Käytä yhdistelmäavainta nro 24.



27 Asenna navan laakerin kiinnitysmutterin sokkanaula paikoilleen. Käytä vasaraa. Käytä pihtejä.



28

Asenna navan laakerin suojus paikoilleen. Käytä kuminuijaa.



29

Puhdista vanteen kiinnityskohta. Käytä teräsharjaa. Käsittele se pinta, jossa pyörän vanne osuu jarrurumpuun. Käytä kuparilahnaa.



30

Asenna pyörä.



Vaihto: jarrukengät – SEAT Mii (KF1_). Ammattilaiset suosittelevat:

- Jotta vältät loukkaantumiset, pitele pyörää ylhäällä, kun ruuvaat kiinnityspultteja.

31 Ruuvaa pyöränpultit kiinni. Käytä vannehylsyä nro 17.



32 Laske auto ja kiristä pyörän pultit ristikkäin. Käytä vannehylsyä nro 17. Käytä momenttiavainta. Kiristä sitä 120 Nm vääntömomentilla.



33 Poista tunkit ja kiilat.



Vaihto: jarrukengät – SEAT Mii (KF1_). AUTODOCin asiantuntijoiden vinkki:

- Tarkasta jarrunesteen määrä paisuntaäsäiliössä ja lisää sitä tarvittaessa.

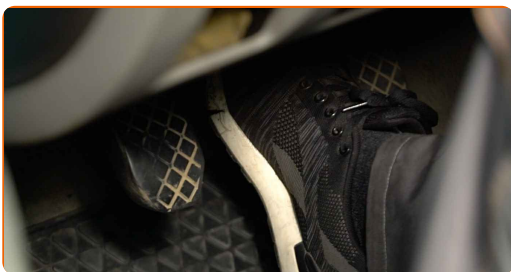
34 Laita jarrunestesäiliön korkki kiinni. Sulje konepelti.

AUTODOC suosittelee:

- SEAT Mii (KF1_) – Paina jarrupoljinta useita kertoja moottorin ollessa sammutettuna, kunnes tunnet vastustuksen kasvaneen.
- Aja jarrupalojen vaihtamisen jälkeen ensimmäiset 150-200 km hissunkissun. Vältä tarpeettomia ja tarpeettoman kovia jarrutuksia.

35

Säädä SEAT Mii (KF1_)-auton jarrukenkien ja jarrurummun välillä olevaa väliä, painaen jarrupoljinta 10-15 kertaa.



HYVÄÄ TYÖTÄ! 

KATSO LISÄÄ OHJEITA

AUTODOC – LAADUKKAAT JA EDULLISET AUTONOSAT NETISTÄ

AUTODOC-MOBIILISOVELLUS: SAAT LOISTAVIA TARJOUKSIA
SAMALLA, KUN OSTELET KÄTEVÄSTI

+ AUTODOC

GET IT ON
Google Play

Download on the
App Store

Download

SUURI VALIKOIMA VARAOSIA AUTOLLES!

JARRUKENGÄT: LAAJA VALIKOIMA

i VASTUUVAPAAUS:

Dokumentti sisältää vain yleisiä suosituksia, joista voi olla apua vaihto- tai korjaustöissä. AUTODOC ei vastaa korjaus- ja vaihtotöiden yhteydessä vääränlaisen käytön tai annettujen tietojen vääринymmärtämisen vuoksi tapahtuneista menetyksistä, loukkaantumisista eikä omaisuuden vaurioitumisesta.

AUTODOC ei vastaa näiden ohjeiden mahdollisista virheistä tai epäselvyyksistä. Tiedot on annettu yksinomaan informaatiotarkoituksessa eivätkä ne korvaa asiantuntijan neuvoja.

AUTODOC ei vastaa laitteiden, työkalujen eikä autonosien vääränlaisesta tai vaarallisesta käytöstä. AUTODOC kehottaa varovaisuuteen ja turvallisuusmääräysten noudattamiseen korjaus- ja vaihtotöissä. Muista: huonolaatuiset autonosat eivät takaa riittävää tieturvallisuutta.

© Copyright 2023 – Kaikki tämän verkkosivuston sisältö, etenkin tekstit, valokuvat ja grafiikat, on tekijänsuojan alaista. AUTODOC SE pidättää kaikki oikeudet, mukaan lukien kopiointi-, julkaisu-, muokaus- ja käännösoikeudet.