



Kuinka vaihtaa lambda
anturi **SEAT Toledo III**
(5P2)-autoon – vaihto-
ohje

SAMANKALTAISEN OHJEVIDEO



Tällä videolla näytetään samanlaisen auton osan vaihtotoimenpide toisessa ajoneuvossa

Tärkeää!

Näitä vaihtoon liittyviä ohjeita ei voida soveltaa:

SEAT Toledo III (5P2) 1.4 16V

Työvaiheet saattavat vaihdella hieman auton rakenteen perusteella.

Tämä opas on luotu perustuen samanlaisen auton osan vaihtotoimenpiteeseen ajoneuvossa: VW Golf V Hatchback (1K1) 1.6

**VAIHTO: LAMBDA ANTURI – SEAT TOLEDO III (5P2).
LUETTELO TARVITTAVISTA TYÖKALUISTA:**



- Teräsharja
- WD-40-monitoimiaine
- Elektroniikan puhdistusspray
- Korkean lämpötilan keraaminen rasva
- Momenttiavain
- Hylsyavain nro 10
- Avatud silmusvöti #22
- Kiinnikkeiden irrotustyökalu
- Kiintolenkkiavain
- Kierretappi
- Lokasuojan suojapeite

Osta työkaluja

Vaihto: lambda anturi – SEAT Toledo III (5P2). AUTODOCin asiantuntijat suosittelevat:

- Kun olet vaihtanut happianturin, poista vikakoodi elektronisesta ohjausyksiköstä ja anna ECU:n mukautua uuteen anturiin.
- Käynnistä moottori ennen työskentelyn aloittamista ja anna sen lämmetä käyttölämpötilaan.
- Huom! Kaikki työ SEAT Toledo III (5P2) -auton parissa – tulee tehdä moottorin ollessa sammutettuna.

SUORITA VAIHTAMINEN SEURAAVASSA JÄRJESTYKSESSÄ:

1

Avaa konepelti.

2

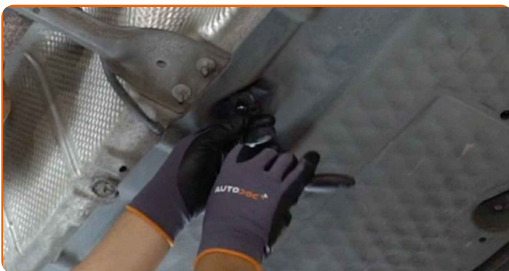
Käytä suojapeitettä suojaamaan auton maalipinta ja muoviset osat.

3

Nosta autoa käyttämällä autonostinta tai aseta se rasvamontun päälle.

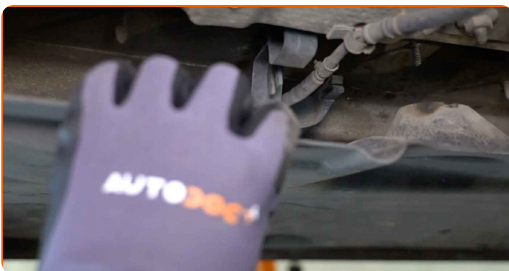
4

Irrota öljypohjan alemman kannen kiinnittimet. Käytä hylsyä nro 10. Käytä kiintolenkkiavainta.



5

Poista öljypohjan kansi.



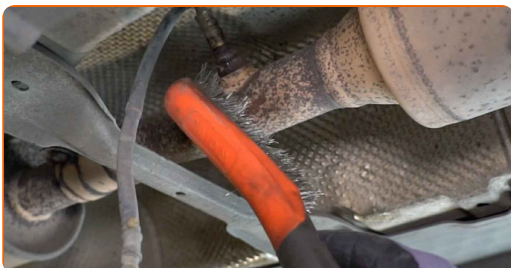
6 Irrota happianturin johdotus. Käytä kiinnikkeiden irrotustyökalua.



7 Irrota happianturin liitin. Käytä kiinnikkeiden irrotustyökalua.



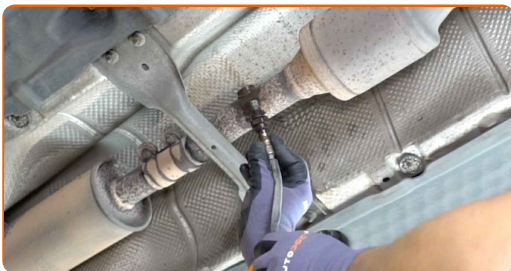
8 Puhdista happianturin kiinnike. Käytä teräsharjaa. Levitä WD-40-monitoimiaminetta.



9 Kierrä happianturin kiinnike irti. Käytä avolenkkiavainta nro 22.



10 Poista happianturi.

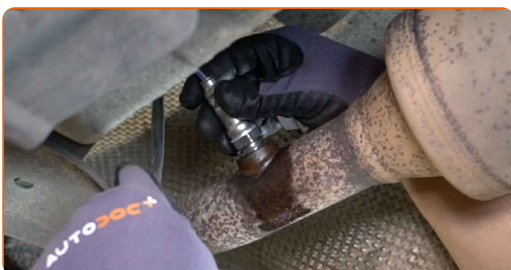


11 Katkaise uuden happianturin lanka. Käytä kierretappia. Käytä kiintolenkkiavainta.

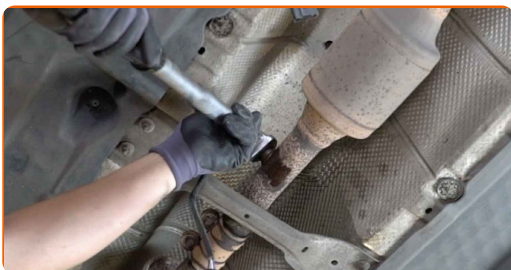


12 Käsittele happianturia. Käytä korkean lämpötilan keraamista rasvaa.

13 Asenna uusi happianturi.



14 Kiristä happianturin kiinnike. Käytä avolenkkiavainta nro 22. Käytä momenttiavainta. Kiristä sitä 37 Nm vääntömomentilla.



15 Käsittele happianturin liitintä. Käytä silikonirasvaa.



16 Liitä happianturin liitin.



17 Yhdistä happianturin johdotus.



18 Laita öljypohjan alempi kansi takaisin paikalleen.



19 Kiristä öljypohjan alemman kannen kiinnittimet. Käytä hylsyä nro 10. Käytä kiintolenkkiavainta.



20 Laske autoa.

21 Käynnistä sytytys. Tämä on välttämätöntä, että osa toimii varmasti oikein.

22 Sammuta sytytys.

23 Ota suojapeite pois.

24 Sulje konepelti.

HYVÄÄ TYÖTÄ! 

KATSO LISÄÄ OHJEITA

AUTODOC – LAADUKKAAT JA EDULLISET AUTONOSAT NETISTÄ

AUTODOC-MOBIILISOVELLUS: SAAT LOISTAVIA TARJOUKSIA
SAMALLA, KUN OSTELET KÄTEVÄSTI



SUURI VALIKOIMA VARAOSIA AUTOLLES!

LAMBDA ANTURI: LAAJA VALIKOIMA

VASTUUVAPAAUS:

Dokumentti sisältää vain yleisiä suosituksia, joista voi olla apua vaihto- tai korjaustöissä. AUTODOC ei vastaa korjaus- ja vaihtotöiden yhteydessä väärinlaisen käytön tai annettujen tietojen vääринymmärtämisen vuoksi tapahtuneista menetyksistä, loukkaantumisista eikä omaisuuden vaurioitumisesta.

AUTODOC ei vastaa näiden ohjeiden mahdollisista virheistä tai epäselvyyksistä. Tiedot on annettu yksinomaan informaatiotarkoituksessa eivätkä ne korvaa asiantuntijan neuvoja.

AUTODOC ei vastaa laitteiden, työkalujen eikä autonosien väärinlaisesta tai vaarallisesta käytöstä. AUTODOC kehottaa varovaisuuteen ja turvallisuusmääräysten noudattamiseen korjaus- ja vaihtotöissä. Muista: huonolaatuiset autonosat eivät takaa riittävää tieturvallisuutta.

© Copyright 2022 – Kaikki tämän verkkosivuston sisältö, etenkin tekstit, valokuvat ja grafiikat, on tekijänsuojan alaista. AUTODOC GmbH pidättää kaikki oikeudet, mukaan lukien kopiointi-, julkaisu-, muokaus- ja käännösoikeudet.