



Kuinka vaihtaa
raidetangon pää **SUZUKI**
IGNIS II-autoon – vaihto-
ohje

SAMANKALTAISEN OHJEVIDEO



Tällä videolla näytetään samanlaisen auton osan vaihtotoimenpide toisessa ajoneuvossa

Tärkeää!

Näitä vaihtoon liittyviä ohjeita ei voida soveltaa:
SUZUKI IGNIS II 1.5 Sport (RM415)

Työvaiheet saattavat vaihdella hieman auton rakenteen perusteella.

Tämä opas on luotu perustuen samanlaisen auton osan vaihtotoimenpiteeseen ajoneuvossa: SUZUKI SWIFT III (MZ, EZ) 1.5 (RS 415)

**VAIHTO: RAIDETANGON PÄÄ – SUZUKI IGNIS II.
TYÖKALUT, JOITA SAATAT TARVITA:**



- Teräsharja
- WD-40-monitoimiaiaine
- Jarrunpuhdistusaine
- Kuparitahna
- Yhdistelmäavain nro 19
- Hylsyavain nro 17
- Hylsyavain nro 18
- Vannehylsy nro 21
- Kiintolenkkiavain
- Momenttiavain
- Työntömitta
- Pallonivelen ulosvedin
- Jarrukiila

Osta työkaluja

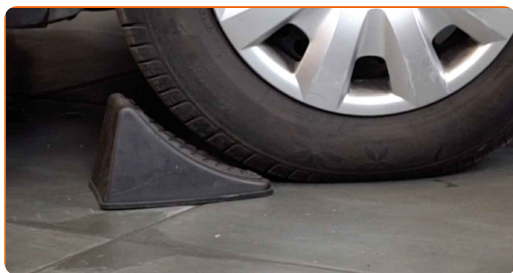
Vaihto: raidetangon pää – SUZUKI IGNIS II. AUTODOCin vinkki:

- Vaihda raidetangon päät pareittain.
- Raidetangon oikea ja vasen pää vaihdetaan samalla tavalla.
- Kaikki työvaiheet suoritetaan moottori sammutettuna.

VAIHTO: RAIDETANGON PÄÄ – SUZUKI IGNIS II. KÄYTÄ SEURAAVAA MENETELMÄÄ:

1

Tue pyörät kiiloilla.



2

Löysää pyörän asennuspultteja. Käytä vannehylsyä nro 21.



3

Nosta auton keula ylös ja tue se.

4

Ruuvaa pyöränpultit irti.



AUTODOC suosittelee:

- Tärkeää! Pidä pyörää kiinni, kun ruuvaat kiinnityspultit irti. SUZUKI IGNIS II

5

Irrota pyörä.



6

Merkitse tai mittaa palloniveltä irroittaessasi sen tarkka kohta raidetankoon, tai laske käännöksiä määrä ehkäistäksesi osien virheasentoa. Käytä työntömittaa.

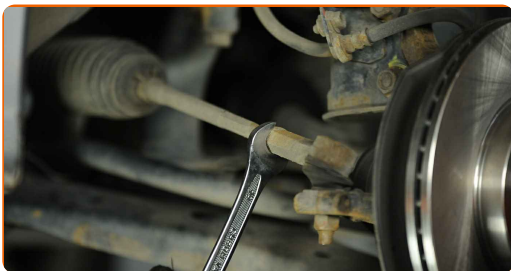


7

Puhdista lukitusmutteri, joka yhdistää raidetangon sen päähän. Käytä teräsharjaa. Levitä WD-40-monitoimiaiainetta.

8

Löysää raidetangon pään raidetankoon kiinnittävää mutteria. Käytä yhdistelmäavainta nro 19.

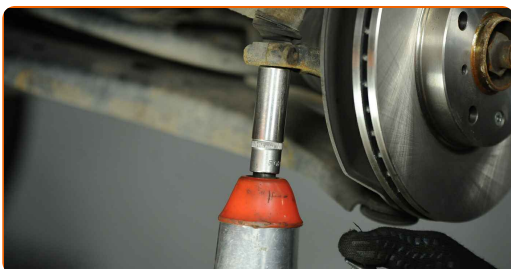


9

Puhdista kiinnike, joka liittää raidetangon pään olka-akseliin. Käytä teräsharjaa. Levitä WD-40-monitoimiaminetta.

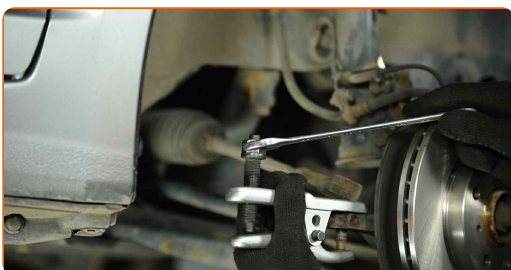
10

Irraita pään-kiinnitysmutteri olka-akselista. Käytä hylsyä nro 17. Käytä kiintolenkkiavainta.



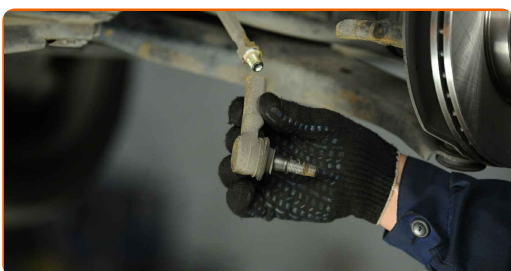
11

Irraita raidetangon pää olka-akselista. Käytä pallonivelen ulosvedintä.



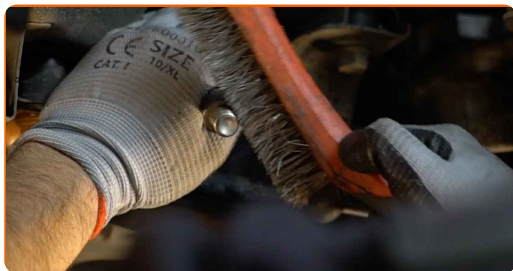
12

Kierrä pää irti raidetangosta.



13

Puhdista raidetangon pään asennuspaikat. Käytä teräsharjaa. Levitä WD-40-monitoimiaminettä.



14

Ruuvaa uuteen raidetangon päähän.



Vaihto: raidetangon pää – SUZUKI IGNIS II. Vinkki:

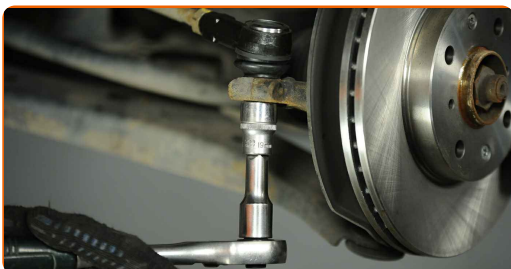
- Muista ohjaustangon päätä asentaessasi kääntää osaa aina yhtä monta kertaa, tai jättää saman verran kierrettä näkyviin kuin mittauksessasi.

15

Kiinnitä raidetangon pää kiinni olka-akseliin.



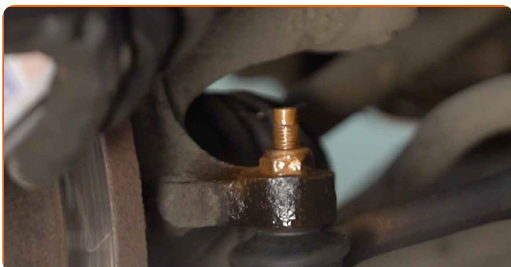
- 16** Kiristä kiinnitysmutteri, joka yhdistää raidetangon pään olka-akseliin. Käytä hylsyä nro 18. Käytä momenttiavainta. Kiristä sitä 45 Nm vääntömomentilla.



- 17** Kiristä raidetangon pään lukkomutteri. Käytä yhdistelmäavainta nro 19. Käytä momenttiavainta. Kiristä sitä 65 Nm vääntömomentilla.



- 18** Käsittele kiinnike, joka yhdistää raidetangon pään olka-akseliin. Käytä kuparitahnaa.



- 19** Käsittele jarrulevyn ja pyörän vanteen kosketuspinta. Käytä kuparitahnaa.



20

Puhdista jarrulevyn pinta. Käytä jarrunpuhdistusainetta.



AUTODOC suosittelee:

- Vaihto: raidetangon pää – SUZUKI IGNIS II. Odota muutama minuutti ruiskun levittämisen jälkeen.

21

Asenna pyörä.



AUTODOC suosittelee:

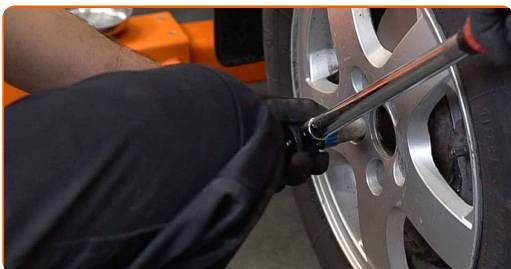
- Varoitus! Vammojen välttämiseksi pidä pyörää kiinni, kun ruuvaat auton kiinnityspultit kiinni. SUZUKI IGNIS II

22

Ruuvaa pyöränpultit kiinni. Käytä vannehylsyä nro 21.



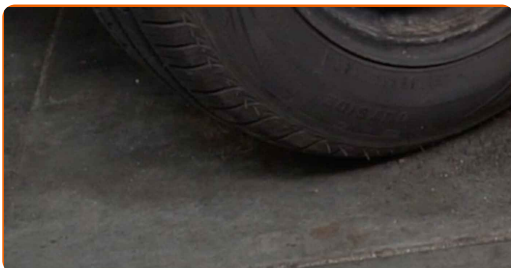
- 23 Laske auto ja kiristä pyörän pultit ristikkäin. Käytä vannehylsyä nro 21. Käytä momenttiavainta. Kiristä sitä 85 Nm vääntömomentilla.



Vaihto: raidetangon pää – SUZUKI IGNIS II. Vinkki:

- Tarkasta ja säädä tarvittaessa pyörien asentoa.

- 24 Poista tunkit ja kiilat.



HYVÄÄ TYÖTÄ! 

KATSO LISÄÄ OHJEITA

AUTODOC – LAADUKKAAT JA EDULLISET AUTONOSAT NETISTÄ

AUTODOC-MOBIILISOVELLUS: SAAT LOISTAVIA TARJOUKSIA SAMALLA, KUN OSTELET KÄTEVÄSTI

SUURI VALIKOIMA VARAOSIA AUTOLLES!

RAIDETANGON PÄÄ: LAAJA VALIKOIMA

(i) VASTUUVAPAAUS:

Dokumentti sisältää vain yleisiä suosituksia, joista voi olla apua vaihto- tai korjaustöissä. AUTODOC ei vastaa korjaus- ja vaihtotöiden yhteydessä väärinlaisen käytön tai annettujen tietojen väärintymmärtämisen vuoksi tapahtuneista menetyksistä, loukkaantumisista eikä omaisuuden vaurioitumisesta.

AUTODOC ei vastaa näiden ohjeiden mahdollisista virheistä tai epäselvyyksistä. Tiedot on annettu yksinomaan informaatiotarkoituksessa eivätkä ne korvaa asiantuntijan neuvoja.

AUTODOC ei vastaa laitteiden, työkalujen eikä autonosien väärinlaisesta tai vaarallisesta käytöstä. AUTODOC kehottaa varovaisuuteen ja turvallisuusmääräysten noudattamiseen korjaus- ja vaihtotöissä. Muista: huonolaatuiset autonosat eivät takaa riittävää tieturvallisuutta.

© Copyright 2022 – Kaikki tämän verkkosivuston sisältö, etenkin tekstit, valokuvat ja grafiikat, on tekijänsuojalan alaista. AUTODOC GmbH pidättää kaikki oikeudet, mukaan lukien kopiointi-, julkaisu-, muokaus- ja käännösoikeudet.