



Kuinka vaihtaa  
pyöränlaakerit taakse  
**TOYOTA Auris Farmari**  
**(\_E18\_)**-autoon – vaihto-  
ohje

## SAMANKALTAISEN OHJEVIDEO



Tällä videolla näytetään samanlaisen auton osan vaihtotoimenpide toisessa ajoneuvossa

### **i Tärkeää!**

Näitä vaihtoon liittyviä ohjeita ei voida soveltaa:

TOYOTA Auris Farmari (\_E18\_) 1.8 Hybrid (ZWE186\_), TOYOTA Auris Farmari (\_E18\_) 1.2 (NRE185\_)

Työvaiheet saattavat vaihdella hieman auton rakenteen perusteella.

Tämä opas on luotu perustuen samanlaisen auton osan vaihtotoimenpiteeseen ajoneuvossa: TOYOTA RAV 4 III (ACA3\_, ACE\_, ALA3\_, GSA3\_, ZSA3\_) 2.4 (ACA33)

**VAIHTO: PYÖRÄNLAAKERIT – TOYOTA AURIS FARMARI (\_E18\_). TYÖKALUT, JOITA SAATAT TARVITA:**



- Teräsharja
- WD-40-monitoimiaiaine
- Kuparitahna
- Hylsyavain nro 17
- Hylsyavain nro 18
- Hylsyavain nro 30
- Vannehylsy nro 21
- Kiintolenkkiavain
- Momenttiavain
- Tasataltta
- Kierreleuan väännin
- Vasara
- Meisti
- Pyörännavan ulosvedin liukuvasaralla
- Sorkkarauta
- Jarrukiila

**Osta työkaluja**

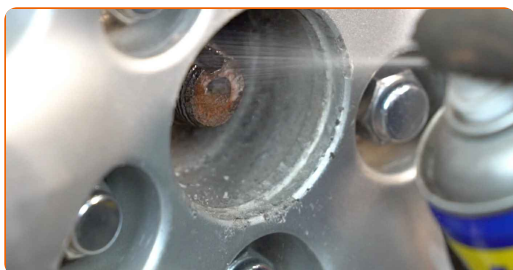
Vaihto: pyöränlaakerit – TOYOTA Auris Farmari (\_E18\_). AUTODOC suosittelee:

- Älä uudelleenkäytä TOYOTA Auris Farmari (\_E18\_) autosi laakereita.
- Pyörän navan laakerin vaihto suoritetaan samalla tavalla saman akselin molemmille pyörille.
- Kaikki työvaiheet suoritetaan moottori sammutettuna.

## VAIHTO: PYÖRÄNLAAKERIT – TOYOTA AURIS FARMARI (\_E18\_). SUORITA SEURAAVAT VAIHEET:

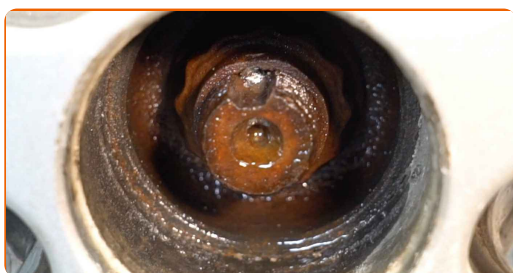
1

Puhdista pyörännavan mutteri. Levitä WD-40-monitoimiaminetta.



2

Väännä vetoakselin kiinnike irti. Käytä meistiä. Käytä vasaraa.



3

Löysää vetoakselin mutteri. Käytä hylsyä nro 30. Käytä kierreleuan väännintä.



4

Tue pyörät kiiloilla.

5

Löysää pyörän asennuspultteja. Käytä vannehylsyä nro 21.

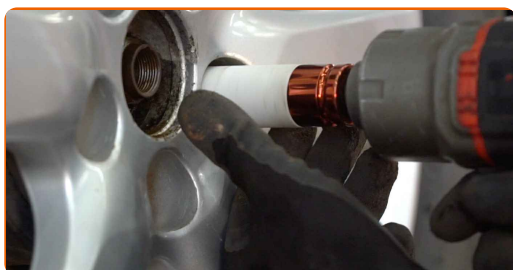
6

Nosta auton perä ylös ja tue se.



7

Ruuvaa pyöränpultit irti.



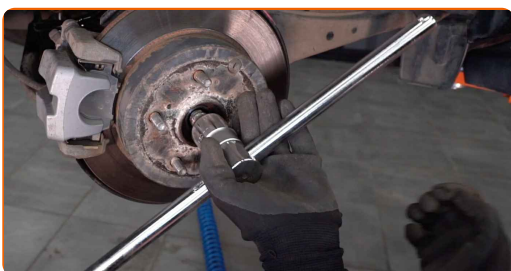
### AUTODOC suosittelee:

- Tärkeää! Pidä pyörää kiinni, kun ruuvaat kiinnityspultit irti. TOYOTA Auris Farmari (\_E18\_)

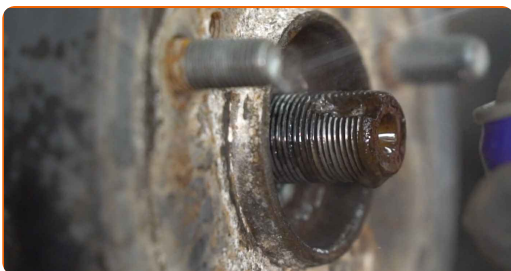
8 Irrota pyörä.



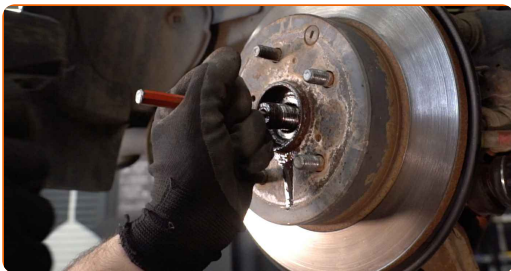
9 Ruuvaa irti kiinnikkeet, jotka kiinnittävät vetoakselin pyörännapaan. Käytä hylsyä nro 30. Käytä kierreleuan väännintä.



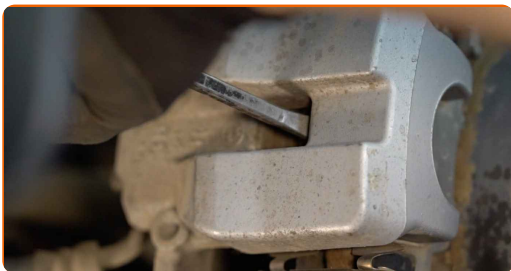
10 Käsittele vetoakselin vakionopeusnivelen uria. Levitä WD-40-monitoimiaiainetta.



11 Irroita vetoakseli. Käytä meistä. Käytä vasaraa.

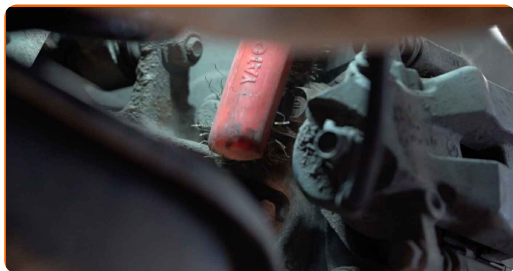


12 Avaa jarrupalat. Käytä sorkkarautaa.



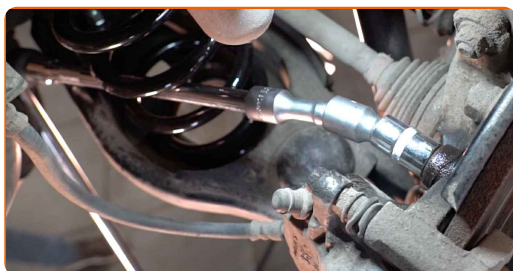
13

Puhdista jarrusatulan kannakkeen kiinnikkeet. Käytä teräsharjaa. Levitä WD-40-monitoimiaminettä.



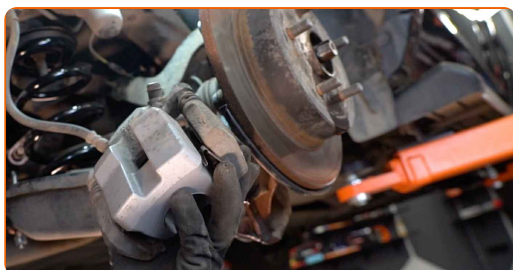
14

Irraita jarrusatulan kiinnikkeet. Käytä hylsyä nro 17. Käytä kierreleuan väännintä.



15

Irraita jarrusatulan kehikko.



Vaihto: pyöränlaakerit – TOYOTA Auris Farmari (\_E18\_). Ammattilaiset suosittelevat:

- Sido jarrusatula kiinni jousitukseen tai autonoriin johdon avulla ilman että jarruletkut irtoavat jarrujärjestelmän paineenlaskun välttämiseksi.



16

Puhdista jarrulevyn kiinnikkeet. Käytä teräsharjaa. Levitä WD-40-monitoimiaiainetta.



17

Irroita jarrulevyt.



18

Puhdista pyörännavan laakerin kiinnikkeet. Levitä WD-40-monitoimiaiainetta.

19

Avaa pyöränlaakerin kiinnikkeet. Käytä hylsyä nro 17. Käytä kierreleuan väännintä.



20

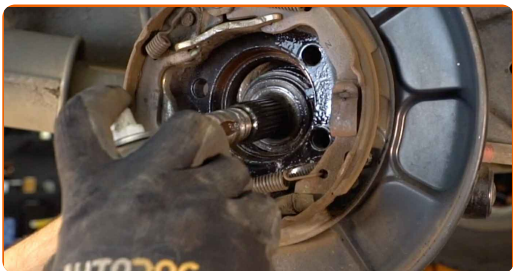
Irroita navan lisäksi myös laakerit, sillä ne ovat tiiviitä osia. Käytä pyörännavan liukuvasarallista ulosvedintä.





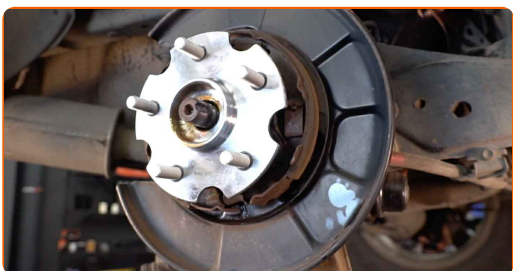
21

Puhdista pyörännavan laakerin asennuskohta. Käytä teräsharjaa. Levitä WD-40-monitoimiaiainetta.



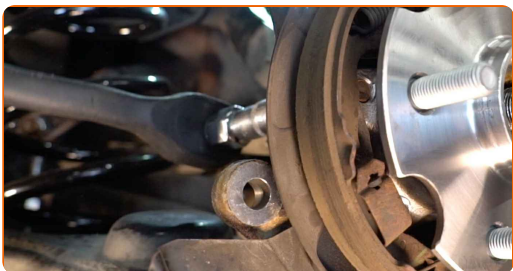
22

Asenna uusi pyörännapa laakereineen.



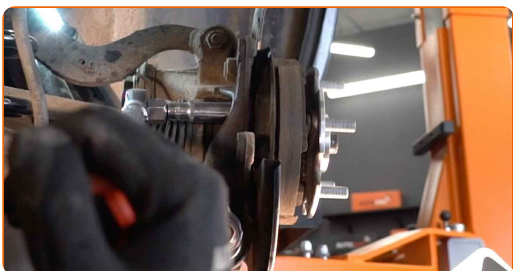
23

Kiristä pyörännavan laakerin kiinnikkeet. Käytä hylsyä nro 17. Käytä kiintolenkkiavainta.



24

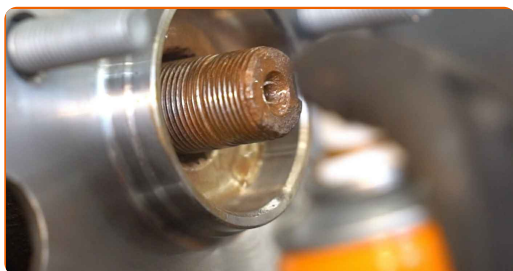
Kiristä pyörännavan laakerin kiinnike. Käytä hylsyä nro 17. Käytä momenttiavainta. Kiristä sitä 90 Nm vääntömomentilla.



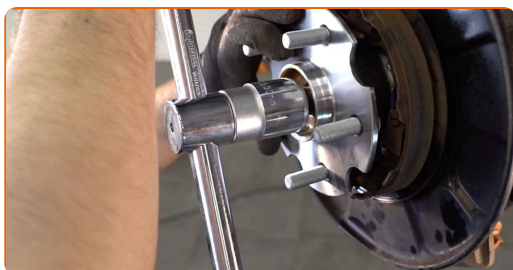
25 Kytke vetoakseli pyörännapaan.



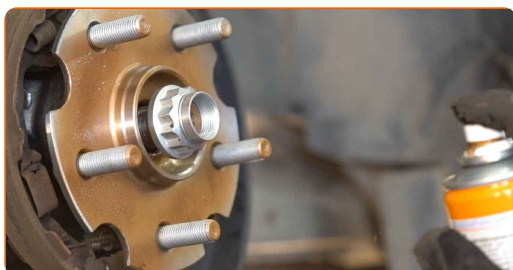
26 Käsittele vetoakselin vakionopeusnivelen uria. Käytä kuparitahnaa.



27 Irroita vetoakselin mutteri. Käytä hylsyä nro 30. Käytä kierreleuan väännintä.



28 Käsittele napa siitä kohdasta, joka on kontaktissa jarrulevyyn. Käytä kuparitahnaa.



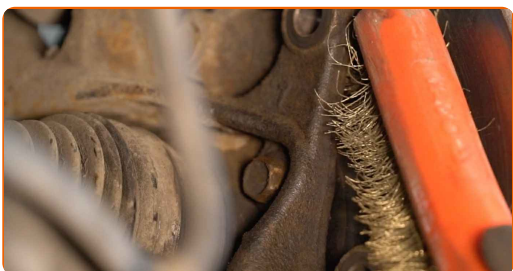
29

Asenna jarrulevyt.



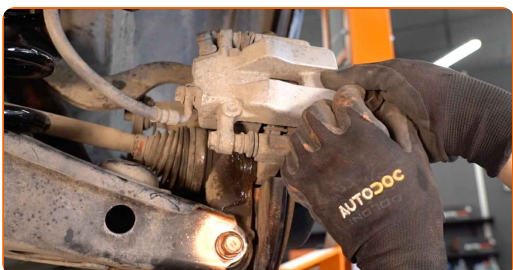
30

Puhdista jarrusatulan ja sen pidikkeen kiinnityspaikat. Käytä teräsharjaa. Levitä WD-40-monitoimiaiainetta.



31

Asenna jarrusatulan kehikko paikoilleen.



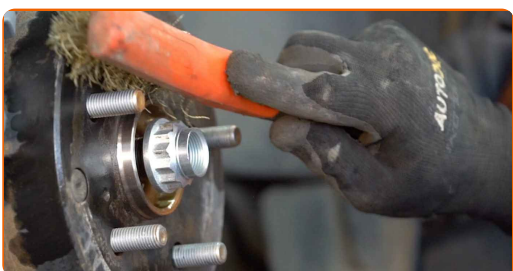
32

Kiinnitä jarrusatulan kehikko. Käytä hylsyä nro 18. Käytä momenttiavainta. Kiristä sitä 88 Nm vääntömomentilla.



33

Puhdista jarrulevyn pinta. Käytä teräsharjaa.



34

Käsittele jarrulevyn ja pyörän vanteen kosketuspinta. Käytä kuparitahnaa.



35

Asenna pyörä.

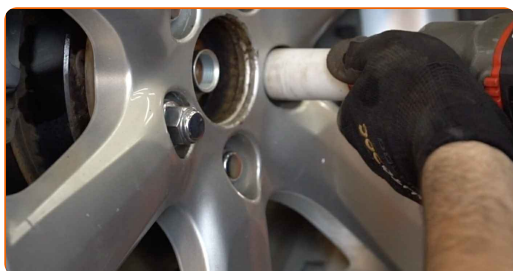


Vaihto: pyöränlaakerit – TOYOTA Auris Farmari (\_E18\_). AUTODOCin asiantuntijat suosittelevat:

- Jotta vältät loukkaantumiset, pitele pyörää ylhäällä, kun ruuvaat kiinnityspultteja.

36

Ruuvaa pyöränpultit kiinni. Käytä vannehylsyä nro 21.

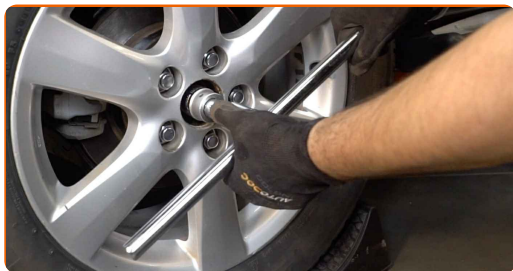


37

Laske autoa.



38 Kiristä vetoakselin mutteri. Käytä hylsyä nro 30. Käytä momenttiavainta. Kiristä sitä 216 Nm vääntömomentilla.



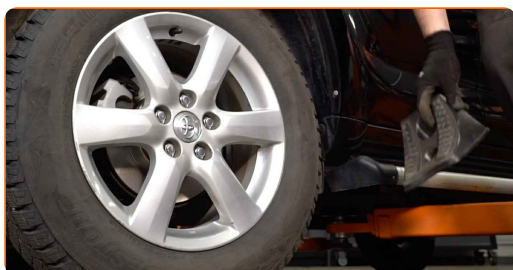
39 Aseta vetoakselin kiinnike takaisin paikoilleen. Käytä metallille tarkoitettua tasatalttaa. Käytä vasaraa.



40 Kiristä pyörän pultit ristikkäin. Käytä momenttiavainta. Kiristä sitä 103 Nm vääntömomentilla.



41 Poista tunkit ja kiilat.



**KYVÄÄ TYÖTÄ!** 

**KATSO LISÄÄ OHJEITA**



## AUTODOC – LAADUKKAAT JA EDULLISET AUTONOSAT NETISTÄ

AUTODOC-MOBIILISOVELLUS: SAAT LOISTAVIA TARJOUKSIA  
SAMALLA, KUN OSTELET KÄTEVÄSTI



**+ AUTODOC**

GET IT ON  
**Google Play**

Download on the  
**App Store**

**Download**

**SUURI VALIKOIMA VARAOSIA AUTOLLES!**

**PYÖRÄNLAAKERIT: LAAJA VALIKOIMA**

### **VASTUUVAPAAUS:**

Dokumentti sisältää vain yleisiä suosituksia, joista voi olla apua vaihto- tai korjaustöissä. AUTODOC ei vastaa korjaus- ja vaihtotöiden yhteydessä väärinlaisen käytön tai annettujen tietojen väärintymmärtämisen vuoksi tapahtuneista menetyksistä, loukkaantumisista eikä omaisuuden vaurioitumisesta.

AUTODOC ei vastaa näiden ohjeiden mahdollisista virheistä tai epäselvyyksistä. Tiedot on annettu yksinomaan informaatiotarkoituksessa eivätkä ne korvaa asiantuntijan neuvoja.

AUTODOC ei vastaa laitteiden, työkalujen eikä autonosien väärinlaisesta tai vaarallisesta käytöstä. AUTODOC kehottaa varovaisuuteen ja turvallisuusmääräysten noudattamiseen korjaus- ja vaihtotöissä. Muista: huonolaatuiset autonosat eivät takaa riittävää tieturvallisuutta.

© Copyright 2023 – Kaikki tämän verkkosivuston sisältö, etenkin tekstit, valokuvat ja grafiikat, on tekijänsuojan alaista. AUTODOC SE pidättää kaikki oikeudet, mukaan lukien kopiointi-, julkaisu-, muokaus- ja käännösoikeudet.