



Kuinka vaihtaa ABS-  
anturi eteen autoon **Ford  
Transit Mk7 van** – vaihto-  
ohje

## OHJEVIDEO

**i Tärkeää!**

Näitä vaihtoon liittyviä ohjeita ei voida soveltaa:

FORD TRANSIT MK-7 Bussi 2.2 TDCi, FORD TRANSIT MK-7 Bussi 2.2 TDCi RWD, FORD TRANSIT MK-7 Umpikori 2.2 TDCi, FORD TRANSIT MK-7 Umpikori 2.2 TDCi RWD, FORD TRANSIT MK-7 Umpikori 2.2 TDCi 4x4, FORD TRANSIT MK-7 Lava / alusta 2.2 TDCi, FORD TRANSIT MK-7 Lava / alusta 2.2 TDCi RWD, FORD TRANSIT MK-7 Lava / alusta 2.2 TDCi 4x4, FORD TRANSIT TOURNEO 2.2 TDCi, FORD TRANSIT MK-7 Bussi 2.4 TDCi, FORD TRANSIT MK-7 Umpikori 2.4 TDCi RWD, FORD TRANSIT MK-7 Umpikori 2.3 16V RWD, FORD TRANSIT MK-7 Lava / alusta 2.3 16V RWD, FORD TRANSIT MK-7 Lava / alusta 2.4 TDCi RWD, FORD TRANSIT MK-7 Bussi 2.4 TDCi 4x4, (+ 10)

Työvaiheet saattavat vaihdella hieman auton rakenteen perusteella.



Vaihto: ABS anturi – Ford Transit Mk7 van. AUTODOC suosittelee:

- Sytytysvirta on kytkettävä pois päältä ennen töihin ryhtymistä.

## VAIHTO: ABS ANTURI – FORD TRANSIT MK7 VAN. KÄYTÄ SEURAAVAA MENETELMÄÄ:

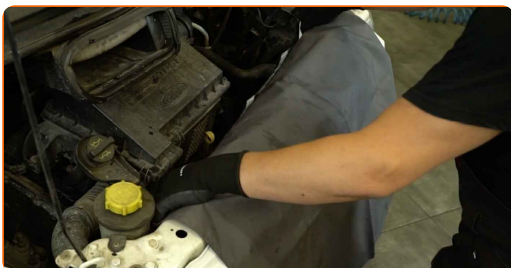
1

Avaa konepelti.



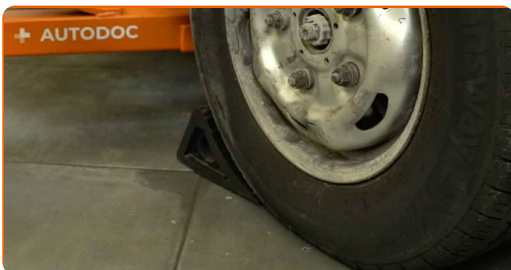
2

Suojaa auton maalipinta ja muoviosat suojapeitteellä.



3

Tue pyörät kiiloilla.



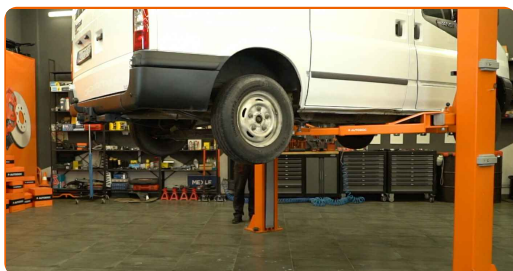
4

Löysää pyöränmutterit. Käytä 21 mm:n vannehylsyä. Käytä T-väännintä.



5

Nosta auto.

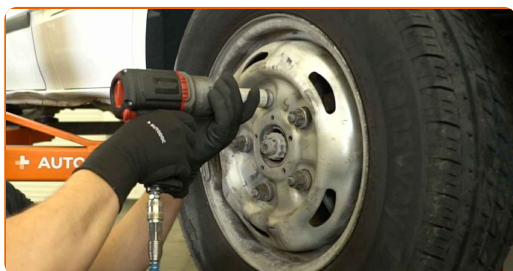


### Varoitus!

- Jos käytät tunkkia, varmista, että auto on pysäköity tasaiselle alustalle.
- Tue auto lisäksi autopukeilla.

6

Kierrä pyöränmutterit irti.



## Varoitus!

- Varoitus! Vammojen välttämiseksi pidä pyörää kiinni, kun ruuvaat kiinnityspultit irti. Ford Transit Mk7 van

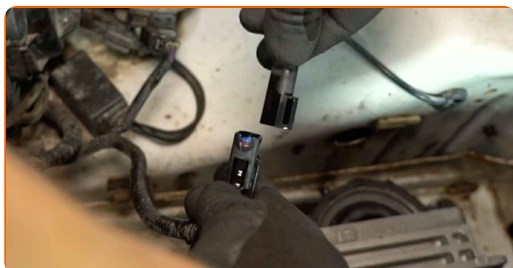
7

Irrota pyörä.



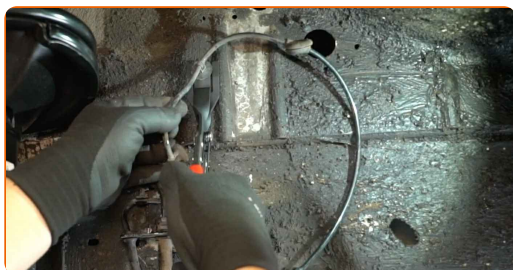
8

Irrota ABS-anturin liitin.



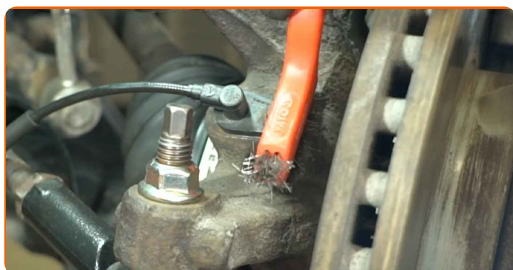
9

Irrota ABS-anturin johdot. Käytä muovista verhoilun irrotustyökalua. Käytä kiinnikkeiden irrotustyökalua.



10

Puhdista ABS-anturin kiinnike. Käytä teräsharjaa. Käytä WD-40-sprayta.



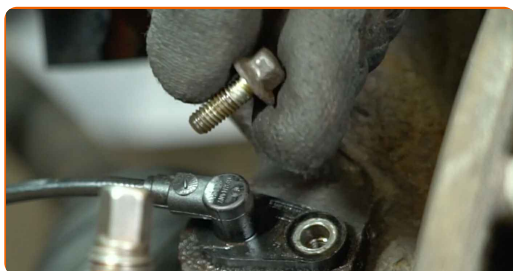
11

Kierrä irti ABS-anturin kiinnike. Käytä 8 mm:n hylsyä. Käytä hylsyavainta.



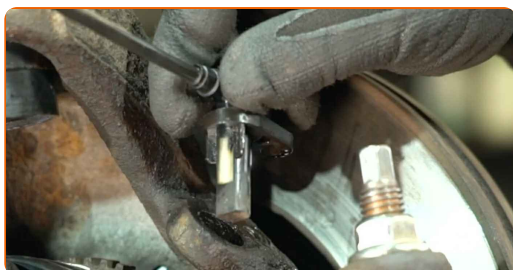
12

Irrota kiinnityspultti.



13

Irrota ABS-anturi.



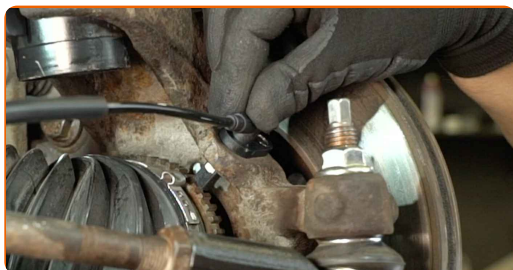
14

Puhdista ABS-anturin kiinnityskohta. Käytä teräsharjaa. Käytä yleispuhdistussuihketta.



15

Asenna uusi ABS-anturi paikalleen.

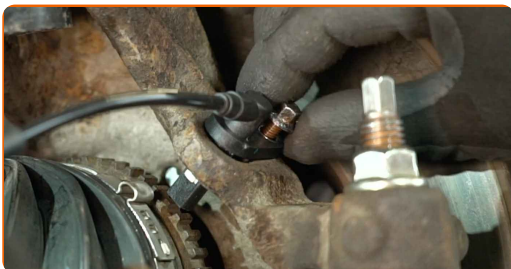


## Vaihto: ABS anturi – Ford Transit Mk7 van. Vinkki:

- Voitele anturin kiinnityspaikka ennen asentamista, jotta anturi ei jumiudu.

16

Asenna kiinnityspultti.



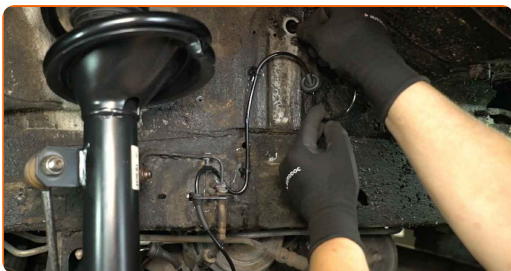
17

Kivistä ABS-anturin kiinnike. Käytä 8 mm:n hylsyä. Käytä momenttiavainta. Kiristysmomentti: 11 N·m.



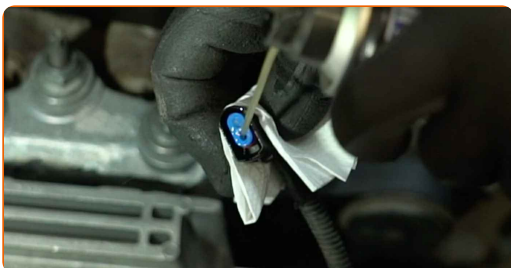
18

Kiinnitä ABS-anturin johdot.



19

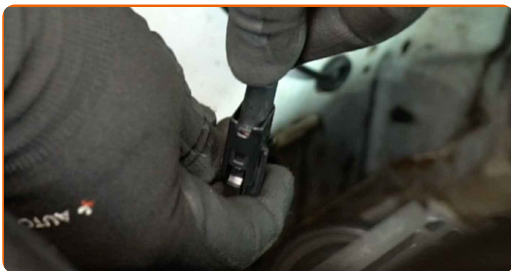
Käsittele ABS-anturin liitin. Käytä elektroniikan puhdistussprayta.





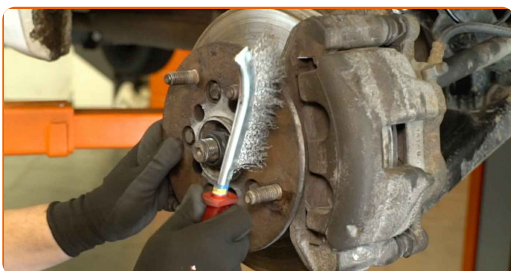
20

Kiinnitä ABS-anturin liitin.



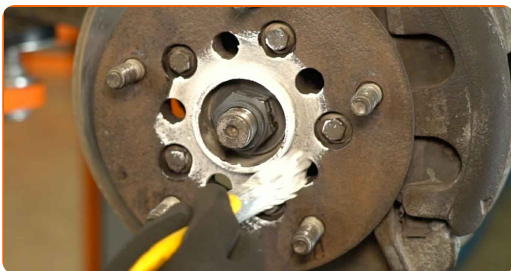
21

Puhdista vanteen kiinnityskohta. Käytä teräsharjaa. Käytä yleispuhdistussuihketta.



22

Käsittele pyörännavan pinta, joka koskettaa vanteeseen. Käytä keraamista tahnaa.



23

Asenna pyörä takaisin.



### Varoitus!

- Loukkaantumisen välttämiseksi pitele pyörää ylhäällä, kun kierrät kiinnityspultit kiinni.

24

Kierrä pyöränmutterit kiinni. Käytä 21 mm:n vannehylsyä. Käytä hylsyavainta.



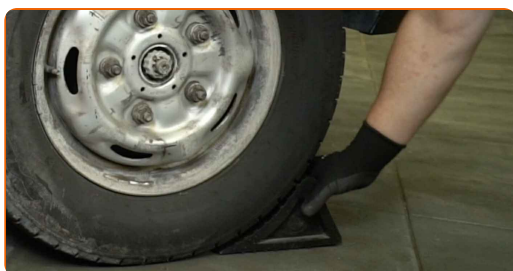
25

Laske auto ja kiristä pyöränmutterit ristikkäin. Käytä 21 mm:n vannehylsyä. Käytä momenttiavainta. Kiristysmomentti: 200 N·m.



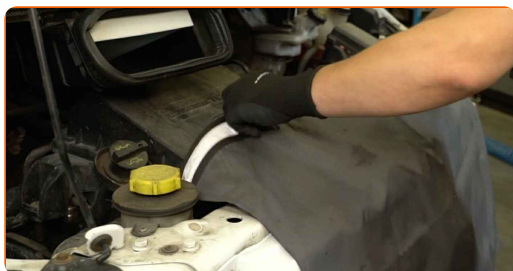
26

Poista tunkki ja kiilat.



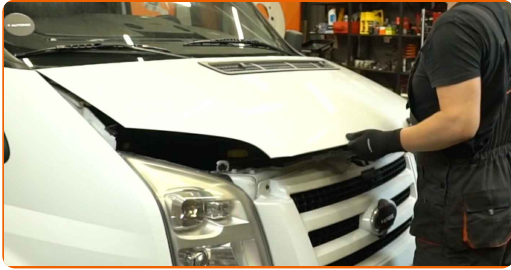
27

Ota suojapeite pois.



28

Sulje konepelti.



**HYVÄÄ TYÖTÄ!** 

**KATSO LISÄÄ OHJEITA**

## AUTODOC – LAADUKKAAT JA EDULLISET AUTONOSAT NETISTÄ

AUTODOC-MOBIILISOVELLUS: SAAT LOISTAVIA TARJOUKSIA  
SAMALLA, KUN OSTELET KÄTEVÄSTI



**+ AUTODOC**

GET IT ON  
**Google Play**

Download on the  
**App Store**

**Download**

**SUURI VALIKOIMA VARAOSIA AUTOLLESI**

**OSTA VARAOSIA FORD-AUTOON**

**ABS ANTURI: LAAJA VALIKOIMA**

**VALITSE AUTONOSAT FORD TRANSIT MK7 VAN -MALLIIN**

**ABS ANTURI FORD-AUTOON: OSTA NYT**

**ABS ANTURI FORD TRANSIT MK7 VAN -AUTOON: PARHAAT  
DIILIT & TARJOUKSET**

## **VASTUUVAPAAUS:**

Dokumentti sisältää vain yleisiä suosituksia, joista voi olla apua vaihto- tai korjaustöissä. AUTODOC ei vastaa korjaus- ja vaihtotöiden yhteydessä vääränlaisen käytön tai annettujen tietojen väärinymmärtämisen vuoksi tapahtuneista menetyksistä, loukkaantumisista eikä omaisuuden vaurioitumisesta.

AUTODOC ei vastaa näiden ohjeiden mahdollisista virheistä tai epäselvyyksistä. Tiedot on annettu yksinomaan informaatiotarkoituksessa eivätkä ne korvaa asiantuntijan neuvoja.

AUTODOC ei vastaa laitteiden, työkalujen eikä autonosien vääränlaisesta tai vaarallisesta käytöstä. AUTODOC kehottaa varovaisuuteen ja turvallisuusmääräysten noudattamiseen korjaus- ja vaihtotöissä. Muista: huonolaatuiset autonosat eivät takaa riittävää tieturvallisuutta.

© Copyright 2023 – Kaikki tämän verkkosivuston sisältö, etenkin tekstit, valokuvat ja grafiikat, on tekijänsuojan alaisia. AUTODOC SE pidättää kaikki oikeudet, mukaan lukien kopiointi-, julkaisu-, muokkaus- ja käännösoikeudet.