



Kuinka vaihtaa koiranluu  
eteen **VAUXHALL Meriva**  
**Mk II (B) (S10)**-autoon –  
vaihto-ohje

## SAMANKALTAISEN OHJEVIDEO



Tällä videolla näytetään samanlaisen auton osan vaihtotoimenpide toisessa ajoneuvossa

### Tärkeää!

Näitä vaihtoon liittyviä ohjeita ei voida soveltaa:

VAUXHALL Meriva Mk II (B) (S10) 1.3 CDTi, VAUXHALL Meriva Mk II (B) (S10) 1.7 CDTi, VAUXHALL Meriva Mk II (B) (S10) 1.4, VAUXHALL Meriva Mk II (B) (S10) 1.3 CDTi, VAUXHALL Meriva Mk II (B) (S10) 1.7 CDTi, VAUXHALL Meriva Mk II (B) (S10) 1.4 LPG, VAUXHALL Meriva Mk II (B) (S10) 1.6 CDTi, VAUXHALL Meriva Mk II (B) (S10) 1.6 CDTI

Työvaiheet saattavat vaihdella hieman auton rakenteen perusteella.

Tämä opas on luotu perustuen samanlaisen auton osan vaihtotoimenpiteeseen ajoneuvossa: OPEL Astra H Caravan (A04) 1.3 CDTI (L35)

**VAIHTO: KOIRANLUU – VAUXHALL MERIVA MK II (B)  
(S10). TARVITSEMASI TYÖKALUT:**



- Teräsharja
- WD-40-monitoimaine
- Jarrunpuhdistusaine
- Kuparitahna
- Yhdistelmäavain nro 18
- Torx-kärkihylys T30
- Vannehylys nro 17
- Kiintolenkkiavain
- Momenttiavain
- Jarrukiila

**Osta työkaluja**

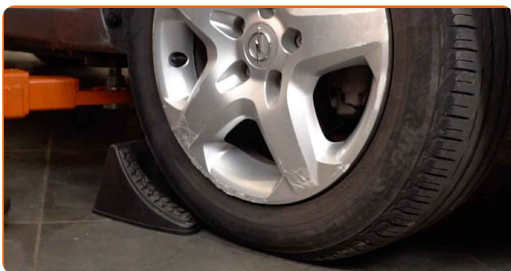
Vaihto: koiranluu – VAUXHALL Meriva Mk II (B) (S10). AUTODOC suosittelee:

- Vaihda kallituksenvakaajat VAUXHALL Meriva Mk II (B) (S10) -autoon pareittain.
- Molemmat saman akselin kallistuksenvakaajat vaihdetaan samalla tavalla.
- Varoitus! Sammuta moottori ennen työn aloittamista – VAUXHALL Meriva Mk II (B) (S10).

## SUORITA VAIHTAMINEN SEURAAVASSA JÄRJESTYKSESSÄ:

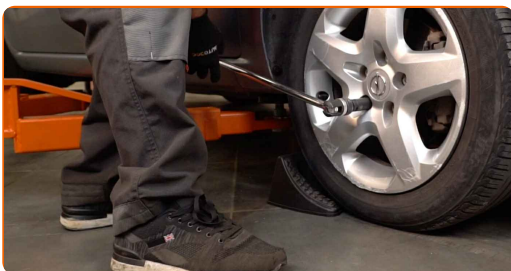
1

Tue pyörät kiiloilla.



2

Löysää pyörän asennuspultteja. Käytä vannehylsyä nro 17.



3

Nosta auton keula ylös ja tue se.

4

Ruuvaa pyöränpultit irti.



Vaihto: koiranluu – VAUXHALL Meriva Mk II (B) (S10). Vinkki:

- Jotta vältät vahingot, pitele pyörää ylhäällä, kun ruuvaat pultteja irti.

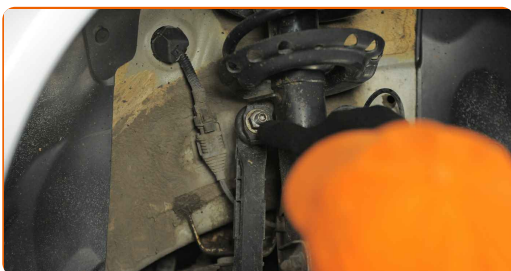
5

Irrota pyörä.



6

Puhdista kallistuksenvakaajan kiinnikkeet. Käytä teräsharjaa. Levitä WD-40-monitoimiaiainetta.



- 7** Ruuvaa irti kiinnike, joka yhdistää kallistuksenvakaajan joustintukeen. Käytä yhdistelmäavainta nro 18. Käytä Torx-avainta T30. Käytä kiintolenkkiavainta.



- 8** Ruuvaa irti kiinnike, joka yhdistää kallistuksenvakaajan kallistuksenvakaajan tankoon. Käytä yhdistelmäavainta nro 18. Käytä Torx-avainta T30. Käytä kiintolenkkiavainta.

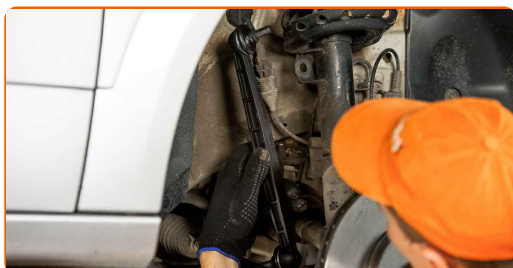


- 9** Irroita kallistuksenvakaajan yhdystanko.



- 10** Puhdista kallistuksenvakaajan tangon asennuspaikat. Käytä teräsharjaa. Levitä WD-40-monitoimiainetta.

- 11** Asenna uusi tanko paikoilleen, ja kiristä kiinnikkeet.



- 12** Kiristä kiinnike, joka yhdistää kallistuksenvakaajan joustintukeen. Käytä yhdistelmäavainta nro 18. Käytä Torx-avainta T30. Käytä momenttiavainta. Kiristä sitä 60 Nm vääntömomentilla.



- 13** Kiristä kiinnike, joka yhdistää kallistuksenvakaajan kallistuksenvakaajan tankoon. Käytä yhdistelmäavainta nro 18. Käytä Torx-avainta T30. Käytä momenttiavainta. Kiristä sitä 60 Nm vääntömomentilla.



- 14** Käsittele kaikki kallistuksenvakaajan nivelet. Käytä kuparitahnaa.

- 15** Käsittele jarrulevyn ja pyörän vanteen kosketuspinta. Käytä kuparitahnaa.



- 16** Puhdista jarrulevyn pinta. Käytä jarrunpuhdistusainetta.



Vaihto: koiranluu – VAUXHALL Meriva Mk II (B) (S10). AUTODOCin asiantuntijat suosittelevat:

- Kun olet levittänyt aineen, odota muutama minuutti.

17

Asenna pyörä.



AUTODOC suosittelee:

- Tärkeää! Pidä pyörää kiinni, kun ruuvaat kiinnityspultit kiinni. VAUXHALL Meriva Mk II (B) (S10)

18

Ruuvaa pyöränpultit kiinni. Käytä vannehylsyä nro 17.



19

Laske auto ja kiristä pyörän pultit ristikkäin. Käytä vannehylsyä nro 17. Käytä momenttiavainta. Kiristä sitä 110 Nm vääntömomentilla.





20

Poista tunkit ja kiilat.



**HYVÄÄ TYÖTÄ!** 

**KATSO LISÄÄ OHJEITA**

## AUTODOC – LAADUKKAAT JA EDULLISET AUTONOSAT NETISTÄ

AUTODOC-MOBIILISOVELLUS: SAAT LOISTAVIA TARJOUKSIA  
SAMALLA, KUN OSTELET KÄTEVÄSTI

**+ AUTODOC**

GET IT ON  
Google Play

Download on the  
App Store

Download

**SUURI VALIKOIMA VARAOSIA AUTOLLES!**

**KOIRANLUU: LAAJA VALIKOIMA**

### **(i) VASTUUVAPAAUS:**

Dokumentti sisältää vain yleisiä suosituksia, joista voi olla apua vaihto- tai korjaustöissä. AUTODOC ei vastaa korjaus- ja vaihtotöiden yhteydessä vääränlaisen käytön tai annettujen tietojen väärintymmärtämisen vuoksi tapahtuneista menetyksistä, loukkaantumisista eikä omaisuuden vaurioitumisesta.

AUTODOC ei vastaa näiden ohjeiden mahdollisista virheistä tai epäselvyyksistä. Tiedot on annettu yksinomaan informaatiotarkoituksessa eivätkä ne korvaa asiantuntijan neuvoja.

AUTODOC ei vastaa laitteiden, työkalujen eikä autonosien vääränlaisesta tai vaarallisesta käytöstä. AUTODOC kehottaa varovaisuuteen ja turvallisuusmääräysten noudattamiseen korjaus- ja vaihtotöissä. Muista: huonolaatuiset autonosat eivät takaa riittävää tieturvallisuutta.

© Copyright 2023 – Kaikki tämän verkkosivuston sisältö, etenkin tekstit, valokuvat ja grafiikat, on tekijänsuojan alaista. AUTODOC SE pidättää kaikki oikeudet, mukaan lukien kopiointi-, julkaisu-, muokaus- ja käännösoikeudet.