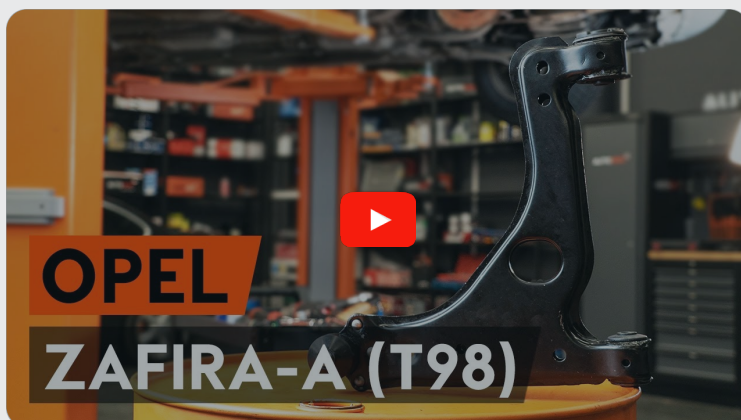




Kuinka vaihtaa  
etummainen alatukivarsi  
**VAUXHALL Vectra (B)**  
**CC (J96)**-autoon – vaihto-  
ohje

## SAMANKALTAINEN OHJEVIDEO



Tällä videolla näytetään samanlaisen auton osan vaihtotoimenpide toisessa ajoneuvossa

### 📌 Tärkeää!

Näitä vaihtoon liittyviä ohjeita ei voida soveltaa:

VAUXHALL Vectra (B) CC (J96) 1.6 i, VAUXHALL Vectra (B) CC (J96) 1.6 i 16V, VAUXHALL Vectra (B) CC (J96) 1.8 i 16V, VAUXHALL Vectra (B) CC (J96) 2.0 i 16V, VAUXHALL Vectra (B) CC (J96) 2.5 i V6, VAUXHALL Vectra (B) CC (J96) 1.7 TD, VAUXHALL Vectra (B) CC (J96) 2.0 Di 16V, VAUXHALL Vectra (B) CC (J96) 2.0 DTi 16V, VAUXHALL Vectra (B) CC (J96) 2.5 i GSi, VAUXHALL Vectra (B) CC (J96) 2.2 DTi 16V, VAUXHALL Vectra (B) CC (J96) 2.2 i 16V, VAUXHALL Vectra (B) CC (J96) 2.6 i V6, VAUXHALL Vectra (B) CC (J96) 1.8 i 16V (F68), VAUXHALL Vectra (B) CC (J96) 2.0 Dualfuel (F68)

Työvaiheet saattavat vaihdella hieman auton rakenteen perusteella.

Tämä opas on luotu perustuen samanlaisen auton osan vaihtotoimenpiteeseen ajoneuvossa: OPEL Zafira A (T98) 2.0 DI 16V (F75)

**VAIHTO: ETUMMAINEN ALATUKIVARSI – VAUXHALL VECTRA (B) CC (J96). LUETTELO TARVITTAVISTA TYÖKALUISTA:**



- Teräsharja
- WD-40-monitoimiaine
- Jarrunpuhdistusaine
- Kuparitahna
- Yhdistelmäavain nro 18
- Hylsyavain nro 18
- Vannehylsy nro 19
- Kiintolenkkiavain
- Momenttiavain
- Kierreleuan väännin
- Vasara
- Tasataltta
- Kuminuija
- Sorkkarauta
- Vaihteistonostin
- Jarrukiila

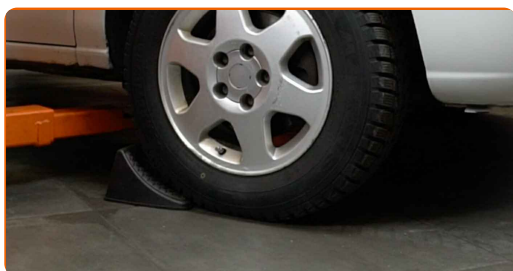
**Osta työkaluja**

Vaihto: etummainen alatukivarsi – VAUXHALL Vectra (B) CC (J96). AUTODOC suosittelee:

- Vaihto suoritetaan samalla tavalla alatukivarren oikealle ja vasemmalle puolelle.
- Kaikki työvaiheet suoritetaan moottori sammutettuna.

## VAIHTO: ETUMMAINEN ALATUKIVARSI – VAUXHALL VECTRA (B) CC (J96). SUORITA SEURAAVAT VAIHEET:

1 Tue pyörät kiiloilla.



2 Löysää pyörän asennuspultteja. Käytä vannehylsyä nro 19.



3 Nosta auton keula ylös ja tue se.

4

Ruuvaa pyöränpultit irti.

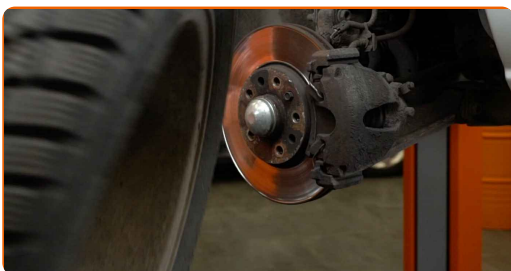


Vaihto: etummainen alatukivarsi – VAUXHALL Vectra (B) CC (J96). Vinkki:

- Jotta vältät vahingot, pitele pyörää ylhäällä, kun ruuvaat pultteja irti.

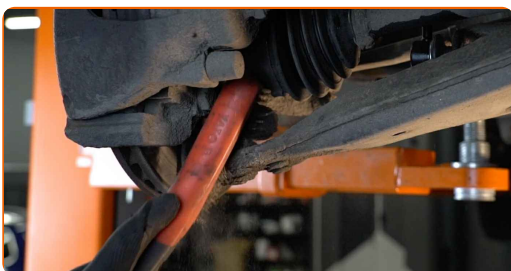
5

Irrota pyörä.



6

Puhdista tukivarren kaikki jouset. Käytä teräsharjaa. Levitä WD-40-monitoimiaiainetta.



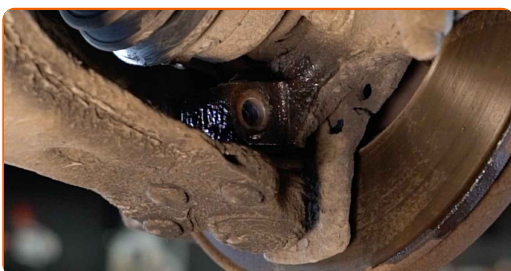
7

Irroita pallonivelen kiinnikkeet olka-akselista. Käytä yhdistelmäavainta nro 18. Käytä hylsyä nro 18. Käytä kiintolenkkiavainta.



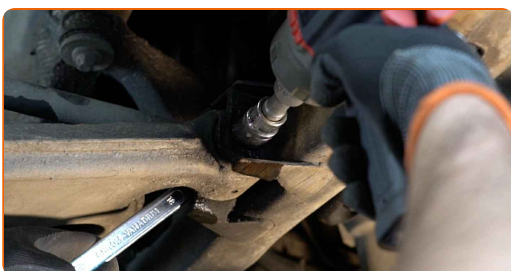
8

Irrota kiinnityspultti.



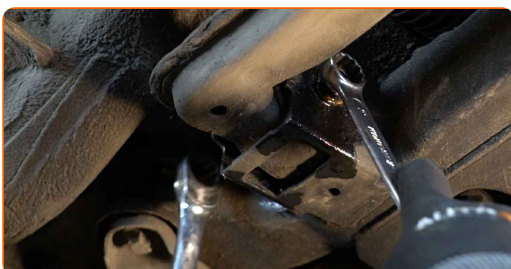
9

Irroita etutukivarren kiinnikkeet. Käytä yhdistelmäavainta nro 18. Käytä hylsyä nro 18. Käytä kiintolenkkiavainta.



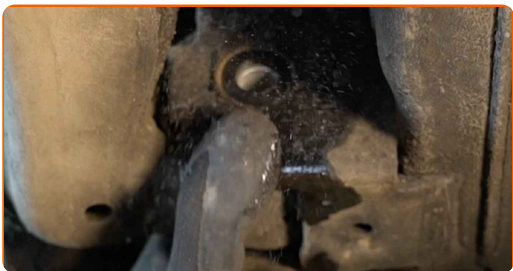
10

Ruuvaa irti takakiinnike, joka yhdistää kolmiotukivarren apurunkoon. Käytä yhdistelmäavainta nro 18 (2 kappaletta).



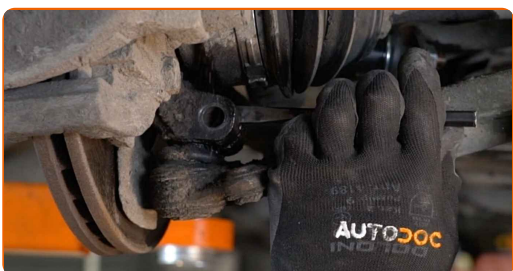
11

Irrota tukivarren takakiinnitys.



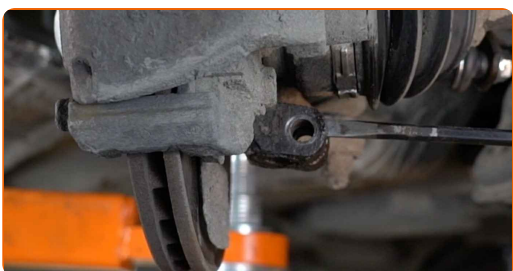
12

Vapauta kiinnike, joka liittyy kolmiotukivarren pallonivelen olka-akseliin. Käytä metallille tarkoitettua tasataltta. Käytä vasaraa.



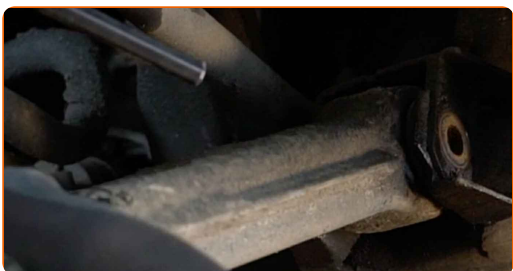
13

Irroita alempi tukivarsi olka-akselista.



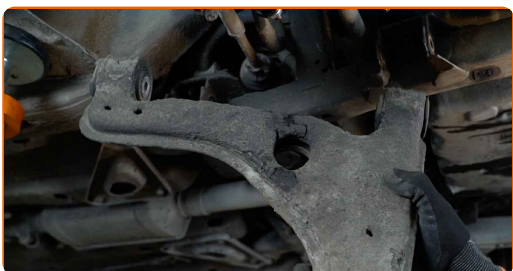
14

Irrota tukivarren etukiinnitys.



15

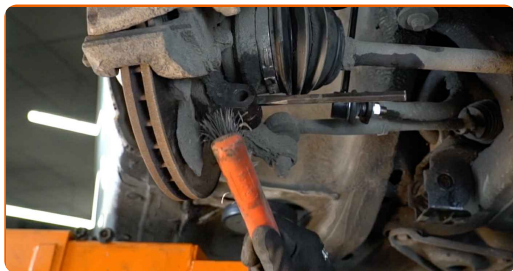
Irrota tukivarsi.





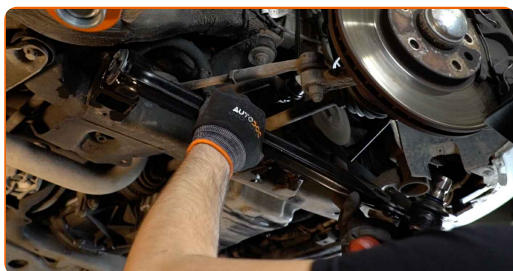
16

Puhdista kiinnityskohdat ja jousituksen tukivarren kierre. Käytä teräsharjaa. Levitä WD-40-monitoimiaminetta.



17

Asenna uusi tukivarsi paikoilleen. Käytä kuminuijaa. Käytä sorkkarautaa.

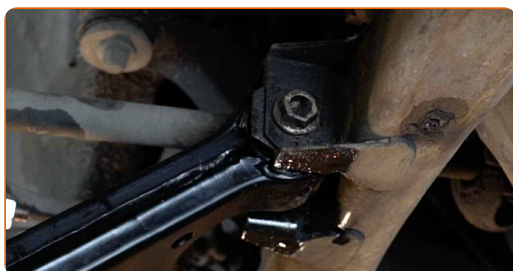


Vaihto: etummainen alatukivarsi – VAUXHALL Vectra (B) CC (J96).  
AUTODOCin asiantuntijat suosittelevat:

- Käytä asennuksessa ainoastaan uusia pultteja ja muttereita.
- Varo ettet vaurioita pallonivelen suojusta.

18

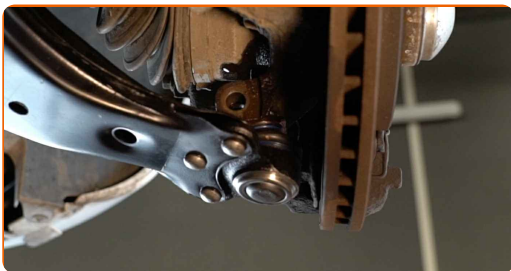
Asenna tukivarren kiinnitykset.





19

Kiinnitä alatukivarsi olka-akseliin.

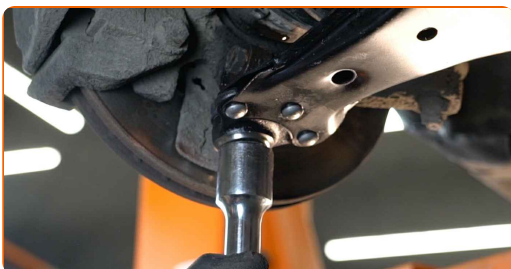


20

Asenna kiinnityspultti.

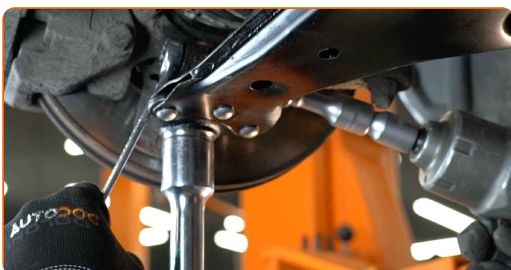
21

Tue varsi. Käytä vaihteistonostinta.



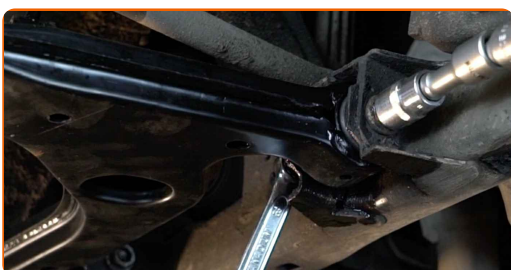
22

Ruuvaa kiinnikkeet kiinni palloniveleen. Käytä yhdistelmäavainta nro 18. Käytä hylsyä nro 18. Käytä kiintolenkkiavainta.

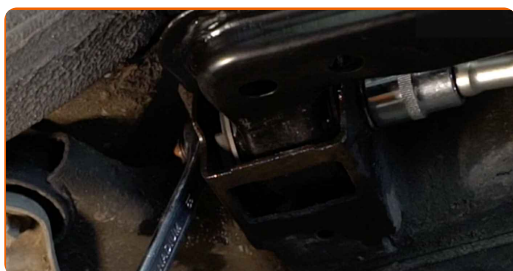


23

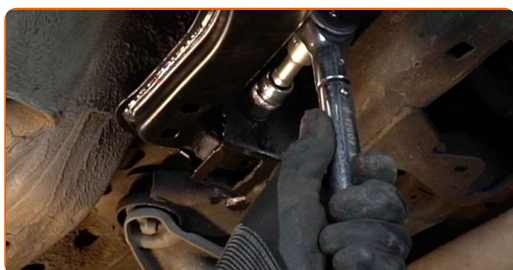
Kiristä etutukivarren kiinnikkeet. Käytä yhdistelmäavainta nro 18. Käytä hylsyä nro 18. Käytä kierreleuan väännintä.



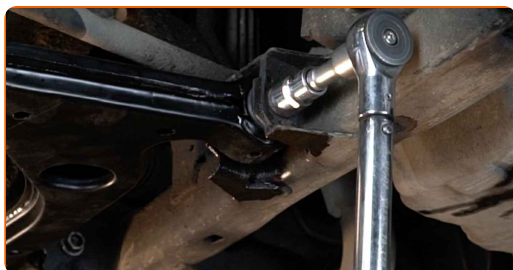
- 24** Ruuvaa kiinni takakiinnike, joka yhdistää kolmiotukivarren apurunkoon. Käytä yhdistelmäavainta nro 18. Käytä hylsyä nro 18. Käytä kierreleuan väännintä.



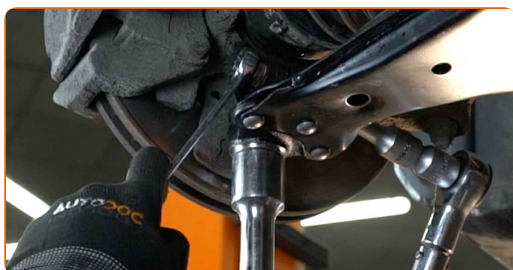
- 25** Kiristä takakiinnikkeet, jotka yhdistävät tukivarren auton apurunkoon. Käytä hylsyä nro 18. Käytä momenttiavainta. Kiristä sitä 100 Nm vääntömomentilla.



- 26** Kiristä etukiinnike, joka yhdistää tukivarren apurunkoon. Käytä hylsyä nro 18. Käytä momenttiavainta. Kiristä sitä 100 Nm vääntömomentilla.



- 27** Kiristä pallonivelen kiinnikkeet. Käytä yhdistelmäavainta nro 18. Käytä hylsyä nro 18. Käytä momenttiavainta. Kiristä sitä 75 Nm vääntömomentilla.



28

Irroita varren alapuolella oleva tuki.

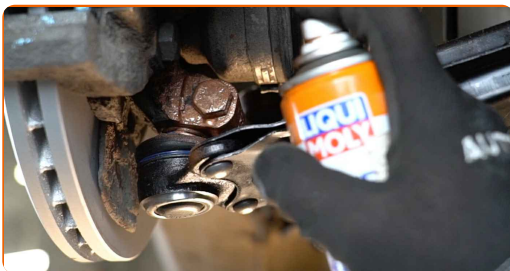


### AUTODOC suosittelee:

- Vaihto: etummainen alatukivarsi – VAUXHALL Vectra (B) CC (J96). Laske vaihteistonostin tasaisesti, ilman nykäyksiä, jotta komponentit ja mekanismit eivät vaurioidu.

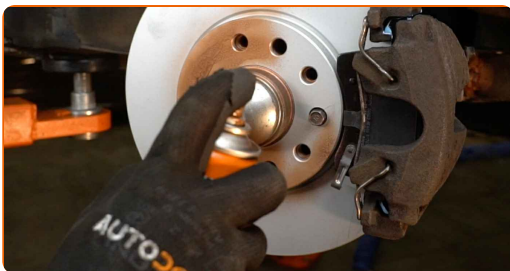
29

Käsittele kaikki tukivarren jouset. Käytä kuparitahnaa.



30

Käsittele jarrulevyn ja pyörän vanteen kosketuspinta. Käytä kuparitahnaa.



31

Puhdista jarrulevyn pinta. Käytä jarrunpuhdistusainetta.

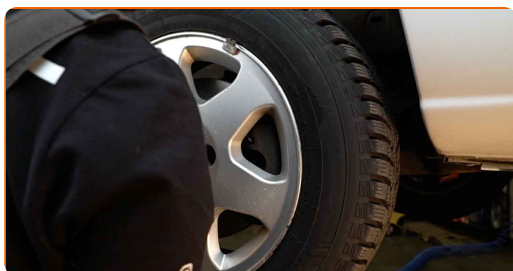


Vaihto: etummainen alatukivarsi – VAUXHALL Vectra (B) CC (J96).  
AUTODOCin vinkki:

- Kun olet levittänyt aineen, odota muutama minuutti.

32

Asenna pyörä.



AUTODOC suosittelee:

- Tärkeää! Pidä pyörää kiinni, kun ruuvaat kiinnityspultit kiinni. VAUXHALL Vectra (B) CC (J96)

33

Ruuvaa pyöränpultit kiinni. Käytä vannehylsyä nro 19.



34

Laske auto ja kiristä pyörän pultit ristikkäin. Käytä vannehylsyä nro 19. Käytä momenttiavainta. Kiristä sitä 110 Nm vääntömomentilla.



35

Poista tunkit ja kiilat.



HYVÄÄ TYÖTÄ! 

KATSO LISÄÄ OHJEITA

## AUTODOC – LAADUKKAAT JA EDULLISET AUTONOSAT NETISTÄ

AUTODOC-MOBIILISOVELLUS: SAAT LOISTAVIA TARJOUKSIA SAMALLA, KUN OSTELET KÄTEVÄSTI



**+ AUTODOC**

GET IT ON  Google Play

Download on the  App Store

Download

**SUURI VALIKOIMA VARAOSIA AUTOLLES!**

**ALATUKIVARSI: LAAJA VALIKOIMA**

### **VASTUUVAPAAUS:**

Dokumentti sisältää vain yleisiä suosituksia, joista voi olla apua vaihto- tai korjaustöissä. AUTODOC ei vastaa korjaus- ja vaihtotöiden yhteydessä väärinlaisen käytön tai annettujen tietojen vääryyden vuoksi tapahtuneista menetyksistä, loukkaantumisista eikä omaisuuden vaurioitumisesta.

AUTODOC ei vastaa näiden ohjeiden mahdollisista virheistä tai epäselvyyksistä. Tiedot on annettu yksinomaan informaatiotarkoituksessa eivätkä ne korvaa asiantuntijan neuvoja.

AUTODOC ei vastaa laitteiden, työkalujen eikä autonosten väärinlaisesta tai vaarallisesta käytöstä. AUTODOC kehottaa varovaisuuteen ja turvallisuusmääräysten noudattamiseen korjaus- ja vaihtotöissä. Muista: huonolaatuiset autonosat eivät takaa riittävää tieturvallisuutta.

© Copyright 2023 – Kaikki tämän verkkosivuston sisältö, etenkin tekstit, valokuvat ja grafiikat, on tekijänsuojan alaista. AUTODOC SE pidättää kaikki oikeudet, mukaan lukien kopiointi-, julkaisu-, muokaus- ja käännösoikeudet.