



Kuinka vaihtaa  
iskunvaimentimet taakse  
**VOLVO S80 II (124)-**  
autoon – vaihto-ohje

## SAMANKALTAISEN OHJEVIDEO



Tällä videolla näytetään samanlaisen auton osan vaihtotoimenpide toisessa ajoneuvossa

### **i Tärkeää!**

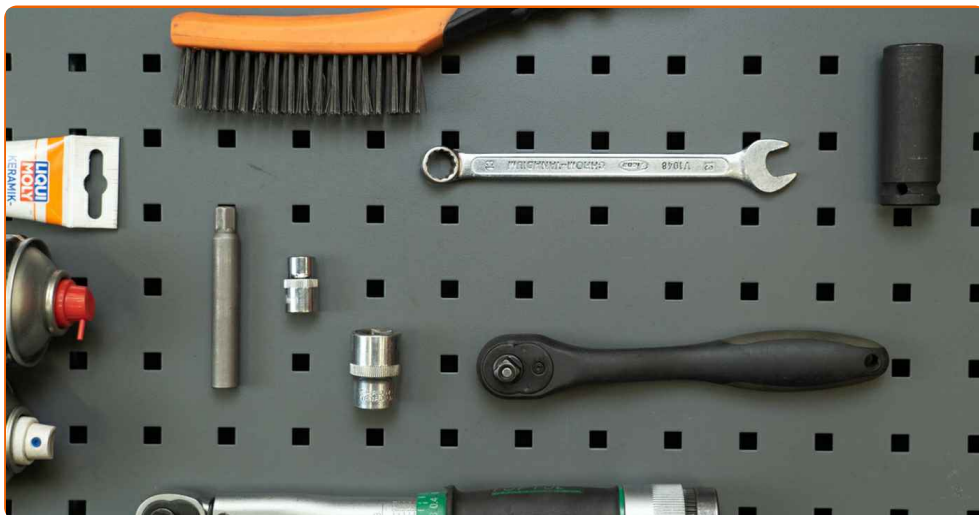
Näitä vaihtoon liittyviä ohjeita ei voida soveltaa:

VOLVO S80 II (124) 1.6 T4, VOLVO S80 II (124) 2.0 T5, VOLVO S80 II (124) 2.0 D3 / D4, VOLVO S80 II (124) 3.2, VOLVO S80 II (124) 1.6 DRIVe, VOLVO S80 II (124) 2.4 D5, VOLVO S80 II (124) 1.6 T4F, VOLVO S80 II (124) 2.5 T, VOLVO S80 II (124) 2.4 D, VOLVO S80 II (124) 2.5 T FlexFuel, VOLVO S80 II (124) 2.0 FlexFuel, VOLVO S80 II (124) 2.0 TDi, VOLVO S80 II (124) 1.6 D DRIVe, VOLVO S80 II (124) 2.0 T, VOLVO S80 II (124) 2.0, (+ 4)

Työvaiheet saattavat vaihdella hieman auton rakenteen perusteella.

Tämä opas on luotu perustuen samanlaisen auton osan vaihtotoimenpiteeseen ajoneuvossa: VOLVO V70 III (135) 2.0 FlexiFuel

VAIHTO: ISKUNVAIMENTIMET – VOLVO S80 II (124).  
LUETTELO TARVITTAVISTA TYÖKALUISTA:



- Teräsharja
- WD-40-monitoimiaiaine
- Jarrunpuhdistusaine
- Keraaminen tahna
- Momenttiavain
- Yhdistelmäavain nro 13
- Hylsyavain nro 10
- Hylsyavain nro 18
- Iskunvaimentimen hylsy #DD5.2
- Vannehylsy nro 19
- Kiintolenkkiavain
- Kierrellean väännin
- Vaihteistonostin
- Jarrukiila

[Osta työkaluja](#)

**Vaihto: iskunvaimentimet – VOLVO S80 II (124). AUTODOC suosittelee:**

- Molemmat takajousituksen iskunvaimentimet täytyy vaihtaa samalla kertaa.
- Vaihto suoritetaan samalla tavalla takajousituksen oikean ja vasemman iskunvaimentimen kohdalla.
- Huom! Kaikki työ VOLVO S80 II (124) -auton parissa – tulee tehdä moottorin ollessa sammutettuna.

**SUORITA VAIHTAMINEN SEURAAVASSA JÄRJESTYKSESSÄ:**

1 Tue pyörät kiiloilla.

2 Löysää pyöränpultteja. Käytä vannehylsyä nro 19. Käytä kierreleuan väännintä.



3 Nosta autoa.

**Vaihto: iskunvaimentimet – VOLVO S80 II (124). Vinkki:**

- Jos käytät tunkkia, varmista, että se on tasaisella alustalla, jolla ei ole lainkaan epätasaisuuksia.
- Varmista, että tuet auton lisäksi autopukeilla.

4

Ruuvaa pyöränpultit irti.

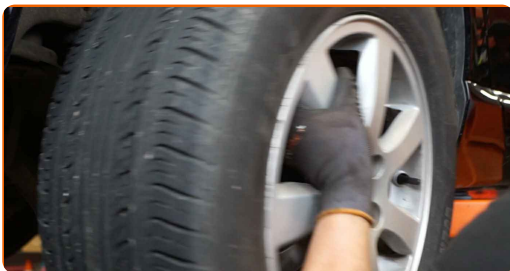


AUTODOC suosittelee:

- Jotta vältät vahingot, pitele pyörää ylhäällä, kun ruuvaat pultteja irti.

5

Irrota pyörä.



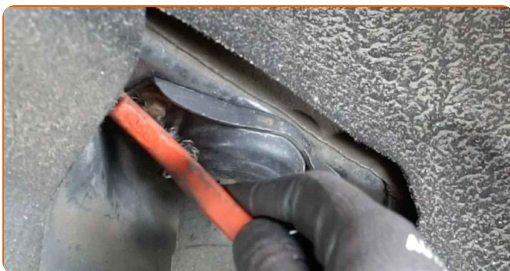
6

Tue takaolka-akseli. Käytä vaihteistonostinta.



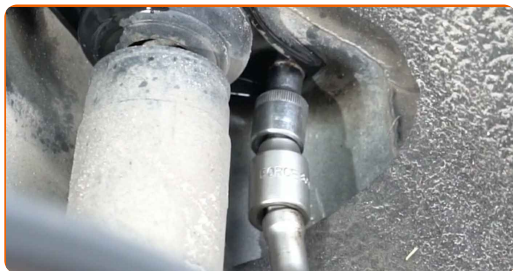
7

Puhdista iskunvaimentimen ylätuen kiinnikkeet. Käytä teräsharjaa. Levitä WD-40-monitoimiaiainetta.



8

Kierrä iskunvaimentimen kiinnikkeet irti. Käytä hylsyä nro 10. Käytä kiintolenkkiavainta.



9

Irrota kiinnitysruuvit.

10

Puhdista iskunvaimentimen alempi kiinnike. Käytä teräsharjaa. Levitä WD-40-monitoimiaiainetta.



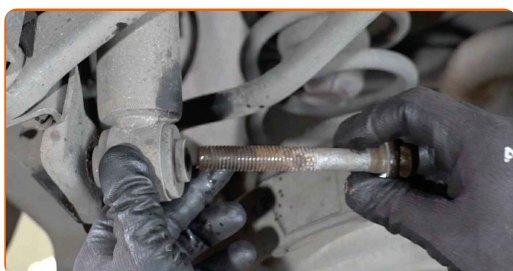
11

Kierrä irti iskunvaimentimen alemmat kiinnikkeet. Käytä hylsyä nro 18. Käytä kiintolenkkiavainta.

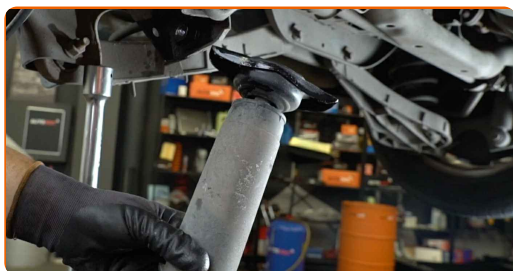


12

Irrota kiinnityspultti.



**13** Irrota iskunvaimennin.



**14** Puhdista iskunvaimentimen asennuspaikat. Käytä teräsharjaa.



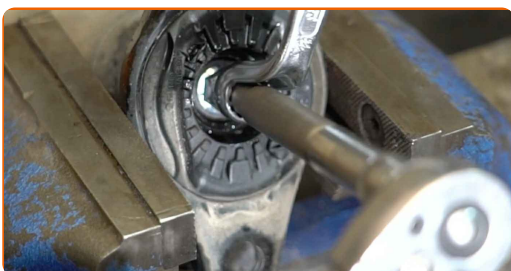
**15** Laita iskunvaimennin kiinni ruuvipuristimeen.



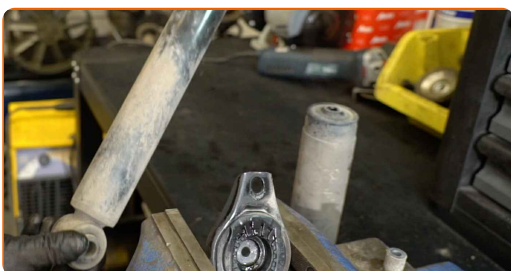
**16** Puhdista iskunvaimentimen männänvarren kiinnike. Käytä teräsharjaa. Levitä WD-40-monitoimiaiainetta.



- 17** Kierrä irti iskunvaimentimen männänvarren kiinnike. Käytä yhdistelmäavainta nro 13. Käytä iskunvaimentimen hylsyä DD5.2. Käytä kiintolenkkiavainta.



- 18** Poista iskunvaimentimen kiinnike, pölysuoja ja joustonrajoitin.



**Vaihto: iskunvaimentimet – VOLVO S80 II (124). AUTODOCin asiantuntijat suosittelevat:**

- Tutki iskunvaimentimen kiinnike, pölysuoja ja iskunvaimentimen pohjaanlyöntikumi perusteellisesti. Vaihda ne tarvittaessa.

- 19** Asenna kiinnike, pölysuoja ja joustonrajoitin uuteen iskunvaimentimeen.

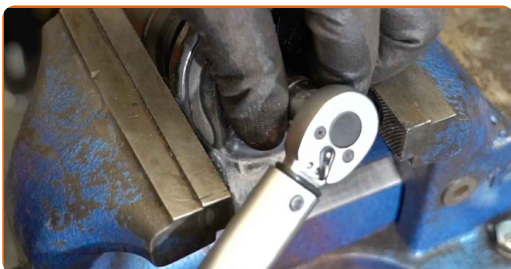


**AUTODOC suosittelee:**

- Ennen uuden iskunvaimentimen asentamista, pumpppaa sitä 3-5 kertaa käsin.

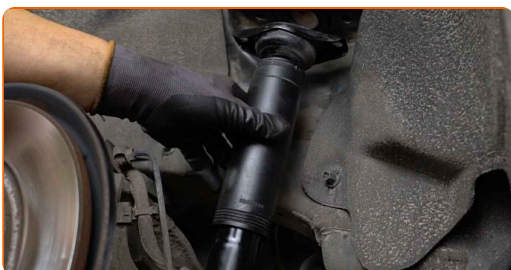


- 20** Kiristä iskunvaimentimen varren mutteri. Käytä yhdistelmäavainta nro 13. Käytä iskunvaimentimen hylsyä DD5.2. Käytä momenttiavainta. Kiristä sitä 25 Nm vääntömomentilla.

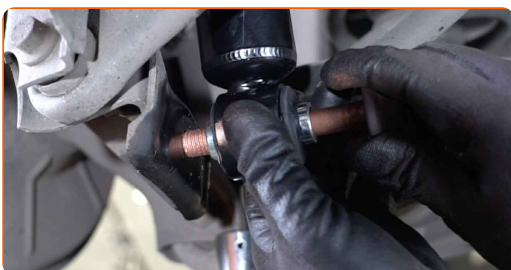


- 21** Vapauta ruuvipuristin ja ota iskunvaimennin irti.

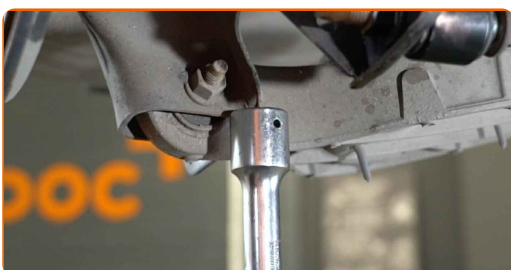
- 22** Aseta iskunvaimennin lokasuojaan ja kiinnitä se.



- 23** Asenna kiinnityspultit.



- 24** Kiristääksesi kiinnikkeet oikein, sinun on tunkattava jousituksen osat ylös niiden työasentoon. Käytä vaihteistonostinta.



- 25** Kiristä iskunvaimentimen alempi kiinnike. Käytä hylsyä nro 18. Käytä momenttiavainta. Kiristä sitä 150 Nm vääntömomentilla.



- 26** Kiristä iskunvaimentimen kiinnikkeet. Käytä hylsyä nro 10. Käytä momenttiavainta. Kiristä sitä 30 Nm vääntömomentilla.



- 27** Poista tuki takaolka-akselin alta.

### AUTODOC suosittelee:

- VOLVO S80 II (124) – Älä laske vaihteistonostinta liian nopeasti, jotta auton komponentit ja mekanismit eivät vaurioidu.

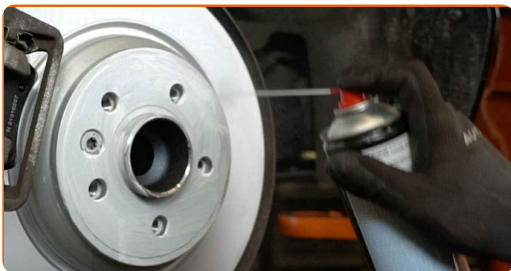
- 28** Puhdista vanteen kiinnityskohta. Käytä teräsharjaa.



- 29** Käsittele jarrulevyn ja pyörän vanteen kosketuspinta. Käytä keraamista tahnaa.

30

Puhdista jarrulevyn pinta. Käytä jarrunpuhdistusainetta.



31

Asenna pyörä.

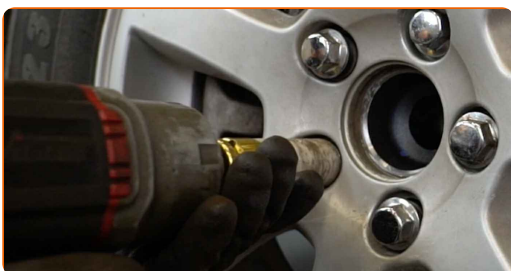


Vaihto: iskunvaimentimet – VOLVO S80 II (124). AUTODOCin asiantuntijoiden vinkki:

- Jotta vältät loukkaantumiset, pitele pyörää ylhäällä, kun ruuvaat kiinnityspultteja.

32

Ruuvaa pyöränpultit kiinni. Käytä vannehylsyä nro 19. Käytä kiintolenkkiavainta.



- 33 Laske auto ja kiristä pyörän pultit ristikkäin. Käytä vannehylsyä nro 19. Käytä momenttiavainta. Kiristä sitä 140 Nm vääntömomentilla.



- 34 Poista tunkit ja kiilat.



HYVÄÄ TYÖTÄ! 

KATSO LISÄÄ OHJEITA

## AUTODOC – LAADUKKAAT JA EDULLISET AUTONOSAT NETISTÄ

AUTODOC-MOBIILISOVELLUS: SAAT LOISTAVIA TARJOUKSIA SAMALLA, KUN OSTELET KÄTEVÄSTI

**SUURI VALIKOIMA VARAOSIA AUTOLLES**

**ISKUNVAIMENTIMET: LAAJA VALIKOIMA**

### **(i) VASTUUVAPAAUS:**

Dokumentti sisältää vain yleisiä suosituksia, joista voi olla apua vaihto- tai korjaustöissä. AUTODOC ei vastaa korjaus- ja vaihtotöiden yhteydessä väärinlaisen käytön tai annettujen tietojen väärintymmärtämisen vuoksi tapahtuneista menetyksistä, loukkaantumisista eikä omaisuuden vaurioitumisesta.

AUTODOC ei vastaa näiden ohjeiden mahdollisista virheistä tai epäselvyyksistä. Tiedot on annettu yksinomaan informaatiotarkoituksessa eivätkä ne korvaa asiantuntijan neuvoja.

AUTODOC ei vastaa laitteiden, työkalujen eikä autonosien väärinlaisesta tai vaarallisesta käytöstä. AUTODOC kehottaa varovaisuuteen ja turvallisuusmääräysten noudattamiseen korjaus- ja vaihtotöissä. Muista: huonolaatuiset autonosat eivät takaa riittävää tieturvallisuutta.

© Copyright 2023 – Kaikki tämän verkkosivuston sisältö, etenkin tekstit, valokuvat ja grafiikat, on tekijänsuojan alaista. AUTODOC SE pidättää kaikki oikeudet, mukaan lukien kopiointi-, julkaisu-, muokaus- ja käännösoikeudet.