



Kuinka vaihtaa
joustintuki eteen **VOLVO**
S80 II (124)-autoon –
vaihto-ohje

SAMANKALTAISEN OHJEVIDEO



Tällä videolla näytetään samanlaisen auton osan vaihtotoimenpide toisessa ajoneuvossa

Tärkeää!

Näitä vaihtoon liittyviä ohjeita ei voida soveltaa:

VOLVO S80 II (124) 1.6 T4, VOLVO S80 II (124) 2.0 T5, VOLVO S80 II (124) 3.0 T6 AWD, VOLVO S80 II (124) 2.0 D3 / D4, VOLVO S80 II (124) 3.2 AWD, VOLVO S80 II (124) 3.2, VOLVO S80 II (124) 1.6 DRIVE, VOLVO S80 II (124) 2.4 D5 AWD, VOLVO S80 II (124) 2.4 D5, VOLVO S80 II (124) 1.6 T4F, VOLVO S80 II (124) 4.4 V8 AWD, VOLVO S80 II (124) 2.5 T, VOLVO S80 II (124) 2.4 D, VOLVO S80 II (124) 2.5 T AWD, VOLVO S80 II (124) 2.5 T FlexFuel, (+ 8)

Työvaiheet saattavat vaihdella hieman auton rakenteen perusteella.

Tämä opas on luotu perustuen samanlaisen auton osan vaihtotoimenpiteeseen ajoneuvossa: VOLVO V70 III (135) 2.0 FlexiFuel

**VAIHTO: JOUSTINTUEN – VOLVO S80 II (124).
TARVITSEMASI TYÖKALUT:**



- Teräsharja
- WD-40-monitoimiaiaine
- Jarrunpuhdistusaine
- Keraaminen tahna
- Kuparitahna
- Momenttiavain
- Yhdistelmäavain nro 21
- Hylsyavain nro 13
- Hylsyavain nro 15
- 18 mm iskunvaimentimen mutterin hylsy
- Iskunvaimentimen hylsy
- Kuusiokolokärki nro H6
- Vannehylsy nro 19
- Kiintolenkkiavain
- KierrelEAN väännin
- hydraulinen kierrejousipuristin
- Kiinnikkeiden irrotustyökalu
- Pallonivelen ulosvedin
- Sorkkarauta
- Kuminuija
- Vaihteistonostin
- Lokasuojan suojapeite
- Jarrukiila

Osta työkaluja

Vaihto: joustintuen – VOLVO S80 II (124). AUTODOCin asiantuntijat suosittelevat:

- Molemmat etujousituksen joustintuet täytyy vaihtaa yhtä aikaa.
- Etujousituksen oikea ja vasen joustintuki vaihdetaan samalla tavalla.
- Huom! Kaikki työ VOLVO S80 II (124) -auton parissa – tulee tehdä moottorin ollessa sammutettuna.

SUORITA VAIHTAMINEN SEURAAVASSA JÄRJESTYKSESSÄ:

1

Avaa konepelti.

2

Käytä suojapeitettä suojaamaan auton maalipinta ja muoviset osat.

3

Irrota muovisen konepellin ritilän kiinnikkeet. Käytä kiinnikkeiden irrotustyökalua.



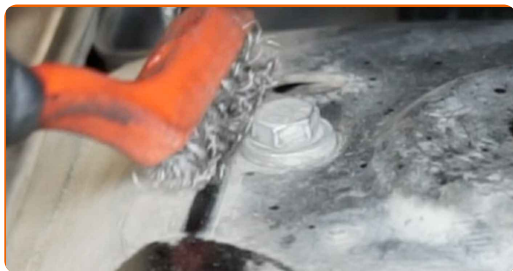
4

Siirrä konepellin säleikkö sivuun, jotta saat pääsyn joustintukilaakerin kiinnikkeisiin.



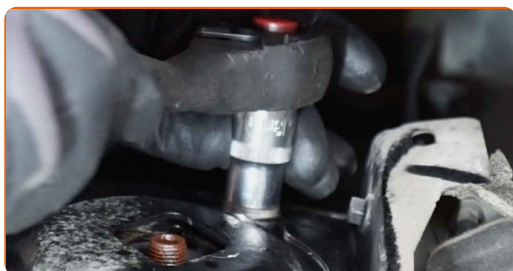
5

Puhdista iskunvaimentimen ylätuen kiinnikkeet. Käytä teräsharjaa. Levitä WD-40-monitoimiaiainetta.



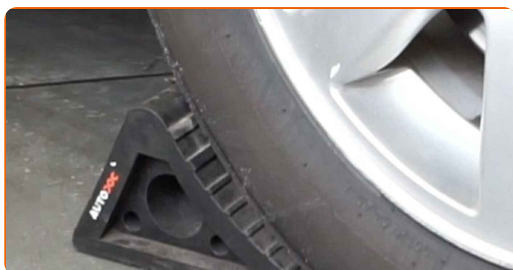
6

Löysää joustintuen ylemmät kiinnikkeet. Käytä hylsyä nro 13. Käytä kiintolenkkiavainta.



7

Tue pyörät kiiloilla.



8

Löysää vetoakselin mutteri. Käytä hylsyä nro 13. Käytä kierreleuan väännintä.



9

Löysää pyöränpultteja. Käytä vannehylsyä nro 19. Käytä kierreleuan väännintä.



10

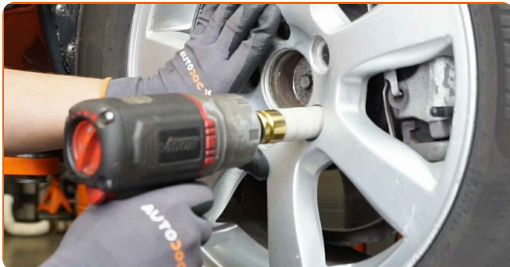
Nosta autoa.

Vaihto: joustintuen – VOLVO S80 II (124). Vinkki:

- Jos käytät tunkkia, varmista, että se on tasaisella alustalla, jolla ei ole lainkaan epätasaisuuksia.
- Varmista, että tuet auton lisäksi autopukeilla.

11

Ruuvaa pyöränpultit irti.



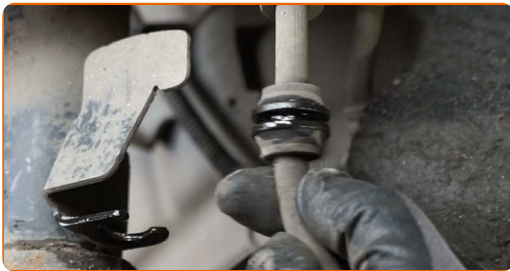
AUTODOC suosittelee:

- Tärkeää! Pidä pyörää kiinni, kun ruuvaat kiinnityspultit irti. VOLVO S80 II (124)

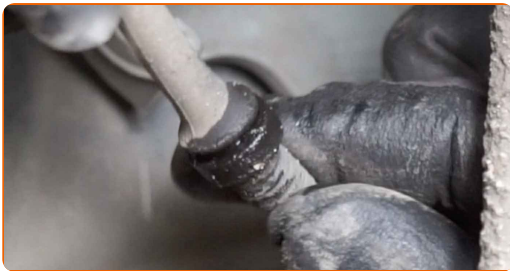
12 Irrota pyörä.



13 Irrota jarruletku iskunvaimentimesta.



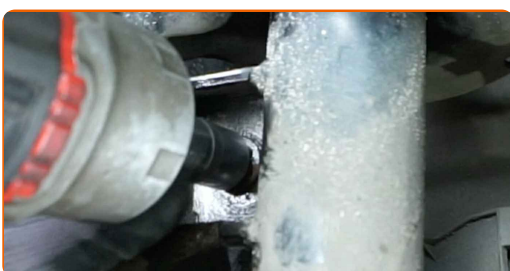
14 Irrota ABS-anturin johdot.



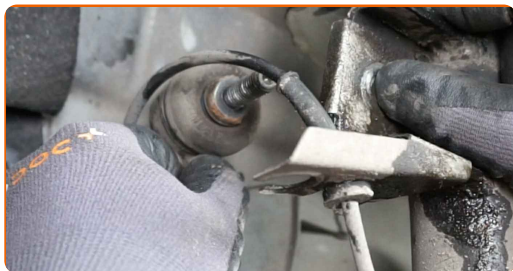
15 Puhdista kiinnike, joka yhdistää kallistuksenvakaajan yhdystangon joustintukeen. Käytä teräsharjaa. Levitä WD-40-monitoimiaiainetta.



16 Ruuvaa irti kiinnike, joka yhdistää kallistuksenvakaajan joustintukeen. Käytä hylsyä nro 15. Käytä kiintolenkkiavainta.



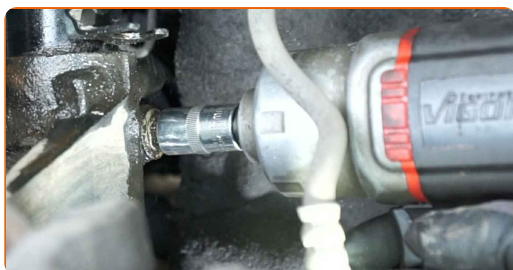
17 Irrota kallistuksenvakaajan yhdystanko joustintuesta.



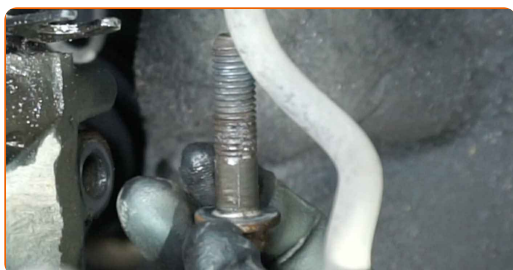
18 Puhdista joustintuen ja olka-akselin yhdistävän alempi kiinnike. Käytä teräsharjaa. Levitä WD-40-monitoimiainetta.



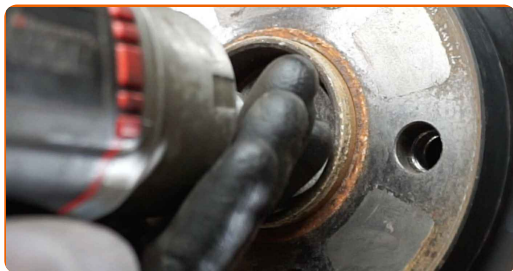
19 Irrota alempi kiinnike, joka yhdistää joustintuen ohjausniveleen. Käytä hylsyä nro 15. Käytä kiintolenkkiavainta.



20 Irrota kiinnityspultti.



21 Ruuvaa irti kiinnikkeet, jotka kiinnittävät vetoakselin pyörännapaan. Käytä hylsyä nro 13. Käytä kiintolenkkiavainta.



22 Irrota kiinnityspultti.



23 Puhdista kiinnike, joka yhdistää pallonivelen olka-akseliin. Käytä teräsharjaa. Levitä WD-40-monitoimiaiainetta.



24 Kierrä kiinnike irti, joka yhdistää pallonivelen olka-akseliin. Käytä yhdistelmäavainta nro 21.



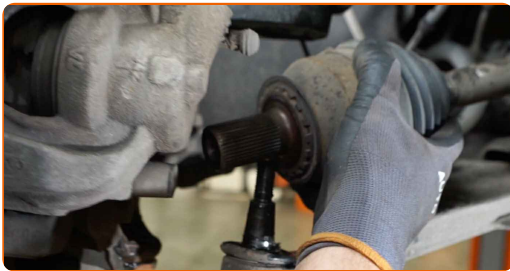
25

Irrota pallonivel olka-akselista. Käytä pallonivelen ulosvedintä. Käytä sorkkarautaa.



26

Irrota vetoakseli olka-akselista.

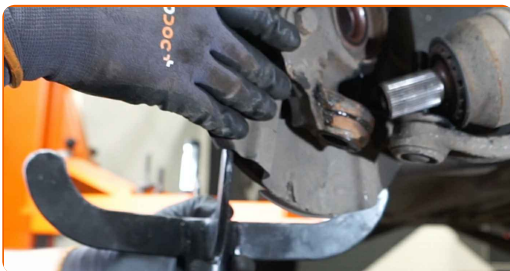


AUTODOC suosittelee:

- Varmista, että vetoakseli on kuormitettuna (kun autoa on nostettu tunkilla).

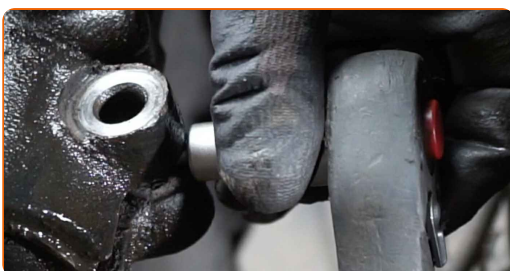
27

Tue olka-akseli. Käytä vaihteistonostinta.



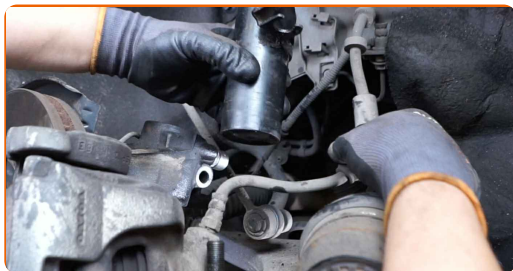
28

Vapauta alempi kiinnike, joka yhdistää joustintuen ohjausniveleen. Käytä tähän tarkoitettua hylsyä irrottaaksesi iskunvaimentimen.



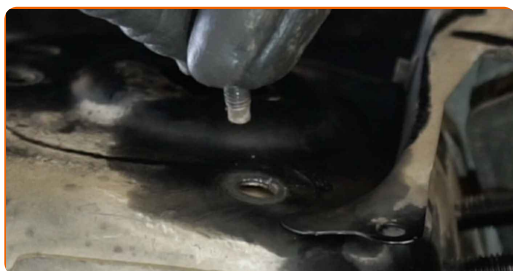
29

Irrota olka-akseli joustintuesta. Käytä kuminuijaa.



30

Ruuvaa irti joustintuen ylemmät kiinnikkeet.

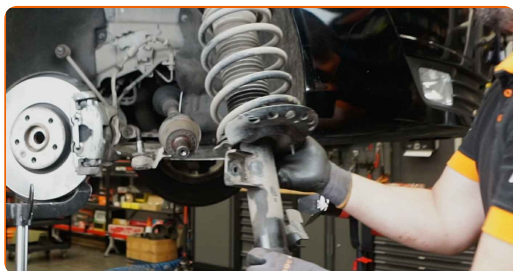


Vaihto: joustintuen – VOLVO S80 II (124). AUTODOC suosittelee:

- Välttääksesi loukkaantumiset pidä joustintuesta kiinni, kun irrotat kiinnityspultteja.

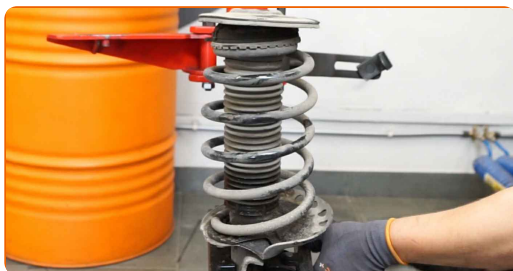
31

Irroita joustintuki.



32

Aseta joustintuki jousipuristintyökaluun.



AUTODOC suosittelee:

- Huomaa, että jousipuristinta käyttäessä kierrejouset on pidettävä tiukasti kiinni, painaen jousia molemmin puolin.
- Varmista, että jousi on pidikkeessään oikeassa asennossa.
- Varmista, että kierrejouset sopivat tiukasti pidikkeisiin.

33

Purista jousi.



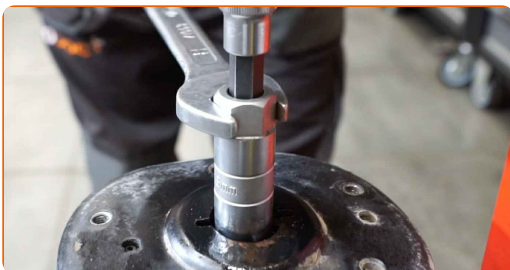
34

Puhdista joustintuen männänvarsi. Käytä teräsharjaa. Levitä WD-40-monitoimiaiainetta.



35

Ruuva joustintuen männänvarren mutteri auki. Käytä 18 mm iskunvaimentimen mutterin hylsyä. Käytä kuusiokoloavainta nro H6. Käytä kiintolenkkiavainta.



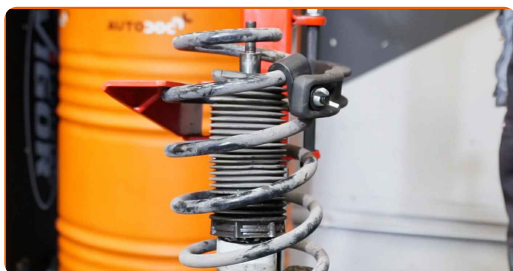
36

Poista ylempi joustintukilaakeri yhdessä pohjaanlyöntikumin kanssa.



37

Vapauta kierrejousi.



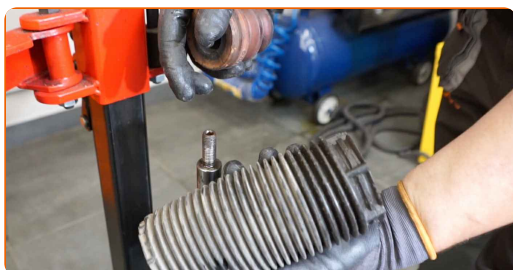
38

Irrota jousi.



39

Poista pölysuoja.



40

Irrota kuminen jousiolkki.



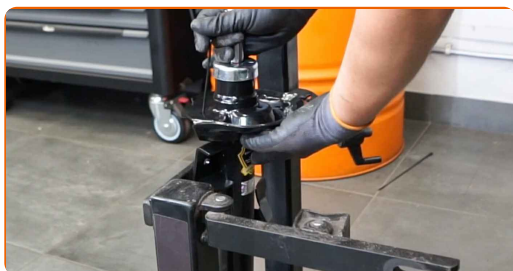
41

Irrota vanha iskunvaimennin hydraulisesta kierrejousipuristimesta.



42

Laita uusi iskunvaimennin hydrauliseen kierrejousipuristimeen.



Vaihto: joustintuen – VOLVO S80 II (124). Ammattilaiset suosittelevat:

- Ennen uuden iskunvaimentimen asentamista, pumpppaa sitä 3-5 kertaa käsin.

43

Asenna jousikumi.



44

Asenna iskunvaimentimeen jousi.



45

Purista jousi.



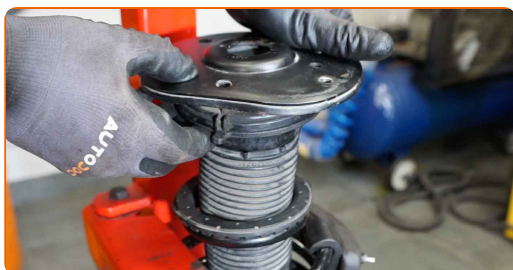
46

Asenna pölysuoja.



47

Asenna ylempi joustintukilaakeri yhdessä pohjaanlyöntikumin kanssa.



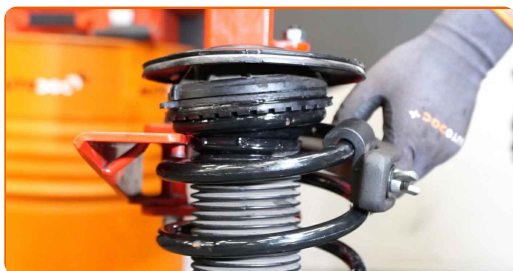
48

Kiristä joustintuen männänvarren mutteri. Käytä 18 mm iskunvaimentimen mutterin hylsyä. Käytä kuusiokoloavainta nro H6. Käytä momenttiavainta. Kiristä sitä 50 Nm vääntömomentilla.



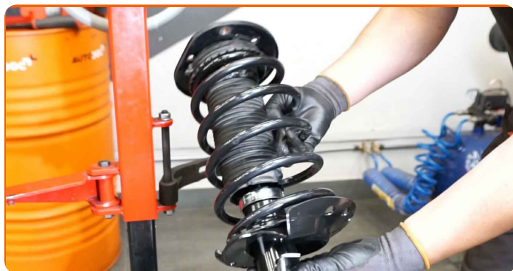
49

Löystytä jousi.



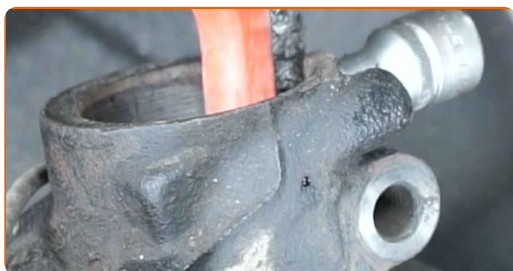
50

Poista asennettu joustintuki.



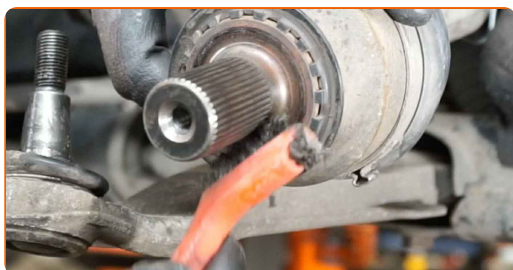
51

Puhdista joustintuen asennuspaikat. Käytä teräsharjaa.



52

Puhdista vetoakselin CV-nivelen urat. Käytä teräsharjaa.

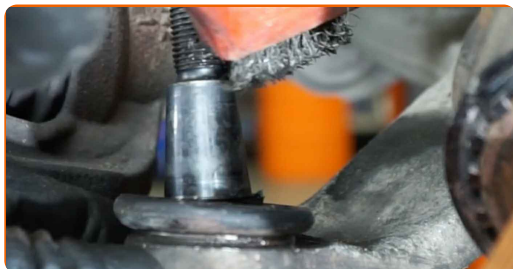


53

Käsittele vetoakselin vakionopeusnivelen uria. Käytä kuparitahnaa.

54

Puhdista kiinnike, joka yhdistää pallonivelen olka-akseliin. Käytä teräsharjaa. Levitä WD-40-monitoimiaiainetta.



55

Asenna joustintuki lokasuojaan.



AUTODOC suosittelee:

- Varmista, että joustintuki on asennettu oikeaan asentoon merkintöjen mukaisesti.

56

Varmista iskunvaimentimen ylempien kiinnikkeiden kiinnitys. Älä kiristä sitä.

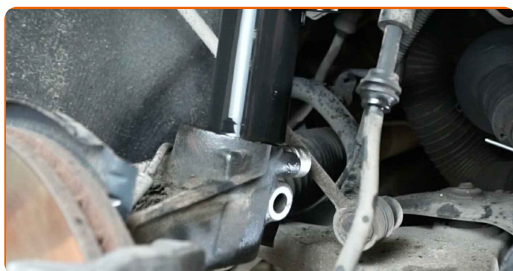


AUTODOC suosittelee:

- VOLVO S80 II (124) – Vammojen välttämiseksi pidä joustintukea kiinni, kun ruuvaat kiinnityspultit kiinni.

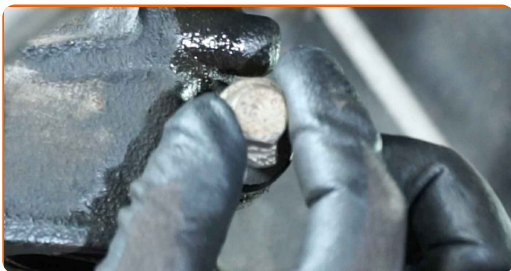
57

Kiinnitä joustintuki olka-akseliin.



58

Asenna kiinnityspultti.



59

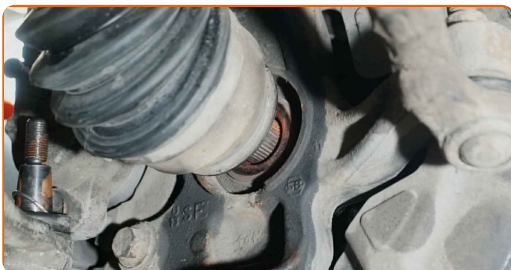
Poista tuki olka-akselin alta.

Vaihto: joustintuen – VOLVO S80 II (124). Vinkki:

- Laske hydraulista vaihteistonostinta vähitellen ilman nykäisyä, jotta et vaurioita yksiköiden mekanisme.

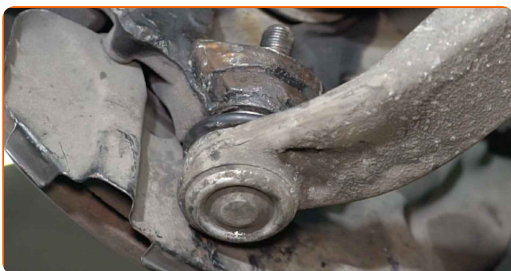
60

Asenna vetoakseli.



61

Kiinnitä pallonivel olka-akseliin. Käytä sorkkarautaa.

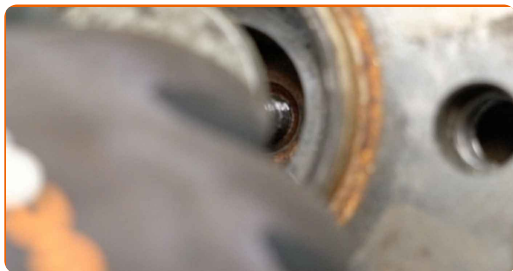


62

Ruuvaa kiinni pallonivelen kiinnike, joka yhdistää pallonivelen olka-akseliin.

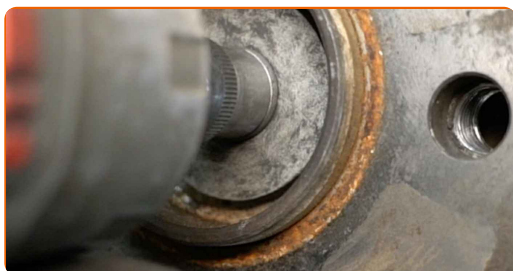
63

Asenna kiinnityspultti.



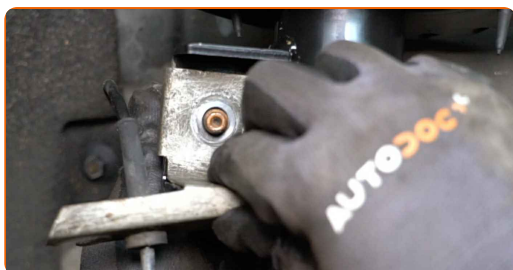
64

Kierrä kiinni vetoakselin kiinnike. Käytä hylsyä nro 13. Käytä kiintolenkkiavainta.



65

Yhdistä kallistuksenvakaajan yhdystanko uudelleen joustintukeen.



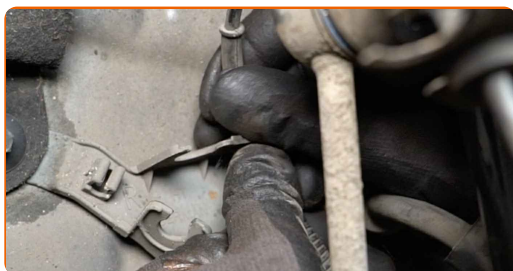
66

Kierrä kiinni kiinnike, joka yhdistää kallistuksenvakaajan yhdystangon joustintukeen. Käytä hylsyä nro 15. Käytä kiintolenkkiavainta.



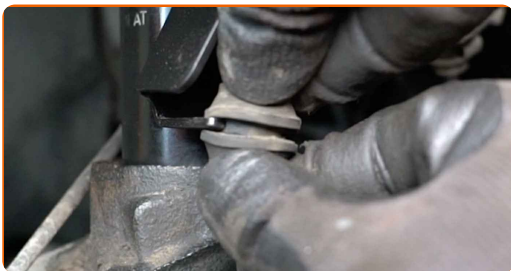
67

Kytke ABS-anturin johdot.



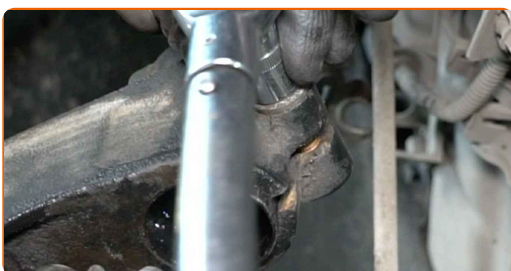
68

Kiinnitä jarruletku joustintukeen.



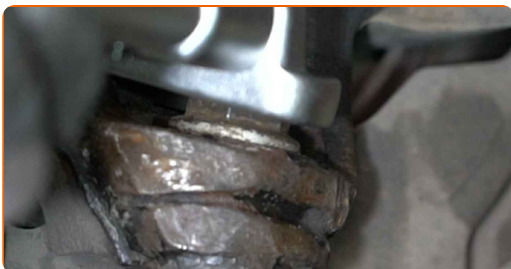
69

Kiristä joustintuen alemmat kiinnikkeet. Käytä hylsyä nro 15. Käytä momenttiavainta. Kiristä sitä 110 Nm vääntömomentilla.



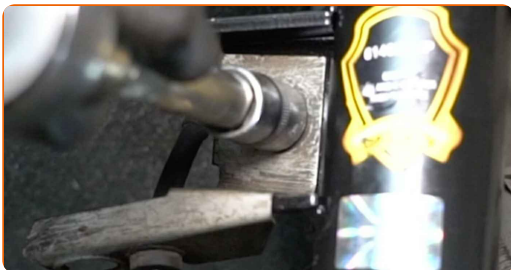
70

Kiristä kiinnike, joka yhdistää pallonivelen olka-akseliin. Käytä yhdistelmäavainta nro 21. Käytä momenttiavainta. Kiristä sitä 110 Nm vääntömomentilla.



71

Kiristä kiinnike, joka yhdistää kallistuksenvakaajan joustintukeen. Käytä hylsyä nro 15. Käytä momenttiavainta. Kiristä sitä 55 Nm vääntömomentilla.



72

Puhdista vanteen kiinnityskohta. Käytä teräsharjaa.



73

Käsittele jarrulevyn ja pyörän vanteen kosketuspinta. Käytä keraamista tahnaa.

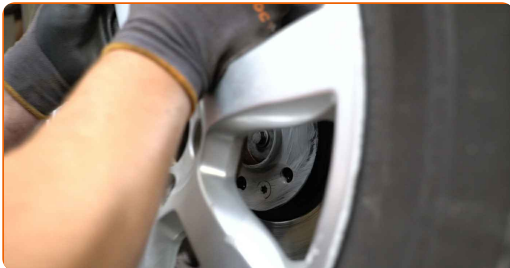
74

Puhdista jarrulevyn pinta. Käytä jarrunpuhdistusainetta.



75

Asenna pyörä.

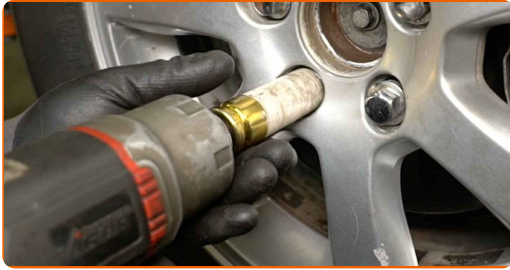


Vaihto: joustintuen – VOLVO S80 II (124). AUTODOCin asiantuntijoiden vinkki:

- Jotta vältät loukkaantumiset, pitele pyörää ylhäällä, kun ruuvaat kiinnityspultteja.

76

Ruuvaa pyöränpultit kiinni. Käytä vannehylsyä nro 19. Käytä kiintolenkkiavainta.

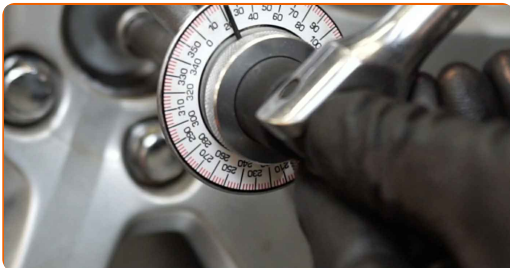


77

Laske auto.

78

Kiristä vetoakselin kiinnike. Käytä hylsyä nro 13. Käytä momenttiavainta. Kiristä sitä 35 Nm vääntömomentilla. +90°

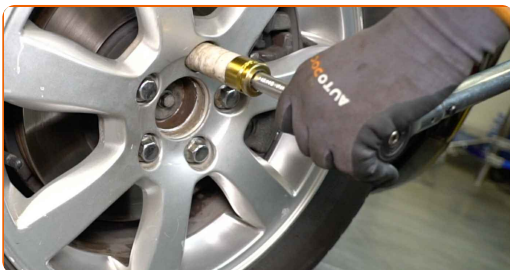


AUTODOC suosittelee:

- Tärkeää! Varmista, että käytät uusia kiinnikkeitä.

79

Kiristä pyörän pultit ristikkäin. Käytä vannehylsyä nro 19. Käytä momenttiavainta. Kiristä sitä 140 Nm vääntömomentilla.



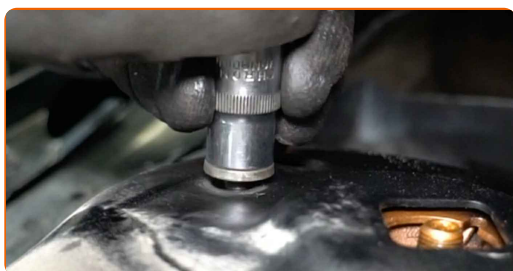
80

Poista tunkit ja kiilat.



81

Kiristä joustintuen ylemmät kiinnikkeet. Käytä hylsyä nro 13. Käytä momenttiavainta. Kiristä sitä 24 Nm vääntömomentilla.



82

Asenna konepellin ritilä ja varmista, että se on paikoillaan.



83

Ota suojapeite pois.

84

Sulje konepelti.

HYVÄÄ TYÖTÄ! 

KATSO LISÄÄ OHJEITA

AUTODOC – LAADUKKAAT JA EDULLISET AUTONOSAT NETISTÄ

AUTODOC-MOBIILISOVELLUS: SAAT LOISTAVIA TARJOUKSIA
SAMALLA, KUN OSTELET KÄTEVÄSTI



SUURI VALIKOIMA VARAOSIA AUTOLLES

ISKUNVAIMENTIMET: LAAJA VALIKOIMA

VASTUUVAPAAUS:

Dokumentti sisältää vain yleisiä suosituksia, joista voi olla apua vaihto- tai korjaustöissä. AUTODOC ei vastaa korjaus- ja vaihtotöiden yhteydessä vääräntäyttöön tai annettujen tietojen vääryyden vuoksi tapahtuneista menetyksistä, loukkaantumisista eikä omaisuuden vaurioitumisesta.

AUTODOC ei vastaa näiden ohjeiden mahdollisista virheistä tai epäselvyyksistä. Tiedot on annettu yksinomaan informaatiotarkoituksessa eivätkä ne korvaa asiantuntijan neuvoja.

AUTODOC ei vastaa laitteiden, työkalujen eikä autonosien vääräntäytöstä tai vaarallisesta käytöstä. AUTODOC kehottaa varovaisuuteen ja turvallisuusmääräysten noudattamiseen korjaus- ja vaihtotöissä. Muista: huonolaatuiset autonosat eivät takaa riittävää tieturvallisuutta.

© Copyright 2022 – Kaikki tämän verkkosivuston sisältö, etenkin tekstit, valokuvat ja grafiikat, on tekijänsuojalan alaisuudessa. AUTODOC GmbH pidättää kaikki oikeudet, mukaan lukien kopiointi-, julkaisu-, muokkaus- ja käännösoikeudet.