



Kuinka vaihtaa
pyyhkijänsulat eteen
VOLVO V90 II Farmari
(235, 236)-autoon –
vaihto-ohje

SAMANKALTAISEN OHJEVIDEO



Tällä videolla näytetään samanlaisen auton osan vaihtotoimenpide toisessa ajoneuvossa

i Tärkeää!

Näitä vaihtoon liittyviä ohjeita ei voida soveltaa:

VOLVO V90 II Farmari (235, 236) 2.0 T5, VOLVO V90 II Farmari (235, 236) 2.0 T6 AWD, VOLVO V90 II Farmari (235, 236) 2.0 D4, VOLVO V90 II Farmari (235, 236) 2.0 D5 AWD, VOLVO V90 II Farmari (235, 236) 2.0 Hybrid AWD, VOLVO V90 II Farmari (235, 236) 2.0 D3, VOLVO V90 II Farmari (235, 236) 2.0 D3 AWD, VOLVO V90 II Farmari (235, 236) 2.0 D4 AWD, VOLVO V90 II Farmari (235, 236) 2.0 T4, VOLVO V90 II Farmari (235, 236) 2.0 T8 Hybrid AWD, VOLVO V90 II Farmari (235, 236) 2.0 Polestar AWD (D 4204 T14), VOLVO V90 II Farmari (235, 236) 2.0 Polestar AWD (D 4204 T23), VOLVO V90 II Farmari (235, 236) 2.0 T8 Plug-in Hybrid Polestar AWD, VOLVO V90 II Farmari (235, 236) 2.0 T6 Polestar AWD, VOLVO V90 II Farmari (235, 236) 2.0 T5 Polestar, (+ 12)

Työvaiheet saattavat vaihdella hieman auton rakenteen perusteella.

Tämä opas on luotu perustuen samanlaisen auton osan vaihtotoimenpiteeseen ajoneuvossa: VOLVO V70 II (285) 2.0 T

VAIHTO: PYYHKIJÄNSULAT – VOLVO V90 II FARMARI
(235, 236). TARVITSEMASI TYÖKALUT:



- Tasapäinen ruuvimeisseli

[Osta työkaluja](#)

Vaihto: pyyhkijänsulat – VOLVO V90 II Farmari (235, 236). AUTODOCin asiantuntijoiden vinkki:

- Vaihda etu pyyhkijänsulat aina pareittain. Tällä tavalla saadaan varmistettua että tuulilasi puhdistuu tehokkaasti ja yhtenäisesti.
- Älä sekoita kuljettajan ja matkustajan puoleisia pyyhkijänsulkuja keskenään.
- Molemmat pyyhkijänsulat vaihdetaan samalla tavalla.
- Kaikki työvaiheet suoritetaan moottori sammutettuna.

VAIHTO: PYYHKIJÄNSULAT – VOLVO V90 II FARMARI (235, 236). SUORITA SEURAAVAT VAIHEET:

1

Valmistelevat uudet tuulilasinpyyhkijät.



2

Vedä pyyhkijänvartta pois päin lasista kunnes se ei enää tule.

3

Paina klipsiä. Käytä tasapäistä ruuvimeisseliä. Irrota sulka pyyhkimen varresta.



Vaihto: pyyhkijänsulat – VOLVO V90 II Farmari (235, 236). AUTODOC suosittelee:

- Kun vaihdat pyyhkimen sulkaa, varo ettei pyyhkimen varsi osu lasiin, koska varressa on jousi.

4

Asenna uusi pyyhkijän sulka ja paina varovaisesti pyyhkijän vartta lasia pitkin alaspäin.



Vaihto: pyyhkijänsulat – VOLVO V90 II Farmari (235, 236). Vinkki:

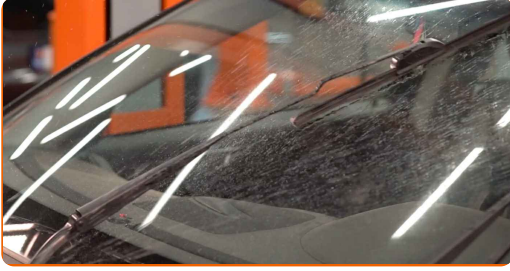
- Älä kosketa pyyhkijänsulkia jotta niiden työpintojen grafiittipäällyste ei vaurioituisi.
- Varmista että pyyhkijänsulan kumi pysyy tiukasti kiinni lasissa koko matkan ajan.

5

Käynnistä sytytys.

6

Tarkasta pyyhkijöiden toiminta asennuksen jälkeen. Sulkien ei tulisi mennä ristiin tai pomppia tuulilasilla.



HYVÄÄ TYÖTÄ! 

KATSO LISÄÄ OHJEITA

AUTODOC – LAADUKKAAT JA EDULLISET AUTONOSAT NETISTÄ

AUTODOC-MOBIILISOVELLUS: SAAT LOISTAVIA TARJOUKSIA
SAMALLA, KUN OSTELET KÄTEVÄSTI



SUURI VALIKOIMA VARAOSIA AUTOLLES!

PYYHKIJÄNSULAT: LAAJA VALIKOIMA

VASTUUVAPAAUS:

Dokumentti sisältää vain yleisiä suosituksia, joista voi olla apua vaihto- tai korjaustöissä. AUTODOC ei vastaa korjaus- ja vaihtotöiden yhteydessä väärinlaisen käytön tai annettujen tietojen vääryyden vuoksi tapahtuneista menetyksistä, loukkaantumisista eikä omaisuuden vaurioitumisesta.

AUTODOC ei vastaa näiden ohjeiden mahdollisista virheistä tai epäselvyyksistä. Tiedot on annettu yksinomaan informaatiotarkoituksessa eivätkä ne korvaa asiantuntijan neuvoja.

AUTODOC ei vastaa laitteiden, työkalujen eikä autonosten väärinlaisesta tai vaarallisesta käytöstä. AUTODOC kehottaa varovaisuuteen ja turvallisuusmääräysten noudattamiseen korjaus- ja vaihtotöissä. Muista: huonolaatuiset autonosat eivät takaa riittävää tieturvallisuutta.

© Copyright 2023 – Kaikki tämän verkkosivuston sisältö, etenkin tekstit, valokuvat ja grafiikat, on tekijänsuojan alaista. AUTODOC SE pidättää kaikki oikeudet, mukaan lukien kopiointi-, julkaisu-, muokaus- ja käännösoikeudet.