



Kuinka vaihtaa
moniurahiina **VW**
**Beetle Hatchback (5C1,
5C2)**-autoon – vaihto-
ohje

SAMANKALTAINEN OHJEVIDEO



Tällä videolla näytetään samanlaisen auton osan vaihtotoimenpide toisessa ajoneuvossa

ⓘ Tärkeää!

Näitä vaihtoon liittyviä ohjeita ei voida soveltaa:

VW Beetle Hatchback (5C1, 5C2) 1.6 TDI, VW Beetle Hatchback (5C1, 5C2) 2.0 TDI

Työvaiheet saattavat vaihdella hieman auton rakenteen perusteella.

Tämä opas on luotu perustuen samanlaisen auton osan vaihtotoimenpiteeseen ajoneuvossa: VW Passat B7 Sedan (362) 2.0 TDI

VAIHTO: MONIURAHIHNA – VW BEETLE HATCHBACK
(5C1, 5C2). LUETTELO TARVITTAVISTA TYÖKALUISTA:



- Momenttiavain
- Yhdistelmäavain nro 16
- Vannehylsy nro 17
- Lokasuojan suojapeite
- Jarrukiila

[Osta työkaluja](#)

Vaihto: moniurahiha – VW Beetle Hatchback (5C1, 5C2). AUTODOCin asiantuntijat suosittelevat:

- Kaikki työvaiheet suoritetaan moottori sammutettuna.

SUORITA VAIHTAMINEN SEURAAVASSA JÄRJESTYKSESSÄ:

1

Avaa konepelti.

2

Käytä suojapeitettä suojaamaan auton maalipinta ja muoviset osat.

3

Tue pyörät kiiloilla.

4

Löysää pyörän asennuspultteja. Käytä vannehylsyä nro 17.

5

Nosta autoa käyttämällä autonostinta tai aseta se rasvamontun päälle.

6

Ruuvaa pyöränpultit irti.

AUTODOC suosittelee:

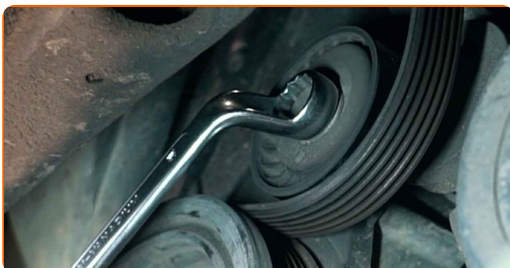
- Varoitus! Vammojen välttämiseksi pidä pyörää kiinni, kun ruuvaat kiinnityspultit irti. VW Beetle Hatchback (5C1, 5C2)

7

Irrota pyörä.

8

Siirrä moniurahihaan kiristyspyörä sivuun. Käytä yhdistelmäavainta nro 16.



9

Irrota moniurahihna.



10

Palauta kiristyspyörä sen alkuperäiseen asentoonsa. Käytä yhdistelmäavainta nro 16.

Vaihto: moniurahihna – VW Beetle Hatchback (5C1, 5C2). Ammattilaiset suosittelevat:

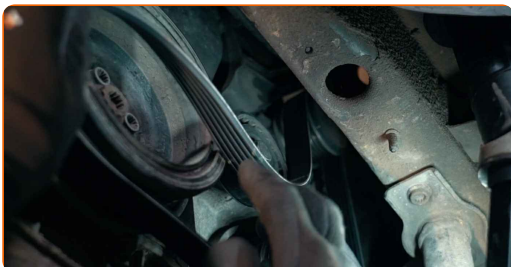
- Tarkista kiristyspyörän ja välihihnapyörän kunto. Vaihda ne tarvittaessa.

11

Siirrä moniurahihnan kiristyspyörä sivuun. Käytä yhdistelmäavainta nro 16.

12

Asenna moniurahihna.

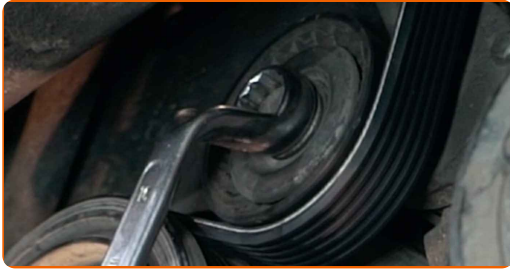


Vaihto: moniurahihna – VW Beetle Hatchback (5C1, 5C2). Vinkki:

- Varmista, että moniurahihna istuu kaikkiin hihnapyöriin hyvin.

13

Palauta kirityspyörä sen alkuperäiseen asentoonsa. Käytä yhdistelmäavainta nro 16.



14

Asenna pyörä.

AUTODOC suosittelee:

- Jotta vältät loukkaantumiset, pitele pyörää ylhäällä, kun ruuvaat kiinnityspultteja.

15

Ruuvaa pyöränpultit kiinni. Käytä vannehylsyä nro 17.

16

Laske auto ja kiristä pyörän pultit ristikkäin. Käytä vannehylsyä nro 17. Käytä momenttiavainta. Kiristä sitä 120 Nm väntömomentilla.

17

Poista tunkit ja kiilat.

18

Käytä moottoria muutama minuutti. Tämä on välttämätöntä, että osa toimii varmasti oikein.

19

Sammuta moottori.

20

Ota suojapeite pois.

21

Sulje konepelti.

HYVÄÄ TYÖTÄ! 

KATSO LISÄÄ OHJEITA

AUTODOC – LAADUKKAAT JA EDULLISET AUTONOSAT NETISTÄ

AUTODOC-MOBIILISOVELLUS: SAAT LOISTAVIA TARJOUKSIA
SAMALLA, KUN OSTELET KÄTEVÄSTI



AUTODOC+

GET IT ON
Google Play

Download on the
App Store

Download

SUURI VALIKOIMA VARAOSIA AUTOLLES!

MONIURAHINNA: LAAJA VALIKOIMA

📄 VASTUUVAPAAUS:

Dokumentti sisältää vain yleisiä suosituksia, joista voi olla apua vaihto- tai korjaustöissä. AUTODOC ei vastaa korjaus- ja vaihtotöiden yhteydessä väärinlaisen käytön tai annettujen tietojen väärintymärtämisen vuoksi tapahtuneista menetyksistä, loukkaantumisista eikä omaisuuden vaurioitumisesta.

AUTODOC ei vastaa näiden ohjeiden mahdollisista virheistä tai epäselvyyksistä. Tiedot on annettu yksinomaan informaatiotarkoituksessa eivätkä ne korvaa asiantuntijan neuvoja.

AUTODOC ei vastaa laitteiden, työkalujen eikä autonosten väärinlaisesta tai vaarallisesta käytöstä. AUTODOC kehottaa varovaisuuteen ja turvallisuusmääräysten noudattamiseen korjaus- ja vaihtotöissä. Muista: huonolaatuiset autonosat eivät takaa riittävää tieturvallisuutta.

© Copyright 2021 – Kaikki tämän verkkosivuston sisältö, etenkin tekstit, valokuvat ja grafiikat, on tekijänsuojan alaista. AUTODOC GmbH pidättää kaikki oikeudet, mukaan lukien kopiointi-, julkaisu-, muokaus- ja käännösoikeudet.