



Kuinka vaihtaa jousi
taakse **VW Jetta IV (162,
163, AV3, AV2)**-autoon –
vaihto-ohje

SAMANKALTAISEN OHJEVIDEO



Tällä videolla näytetään samanlaisen auton osan vaihtotoimenpide toisessa ajoneuvossa

Tärkeää!

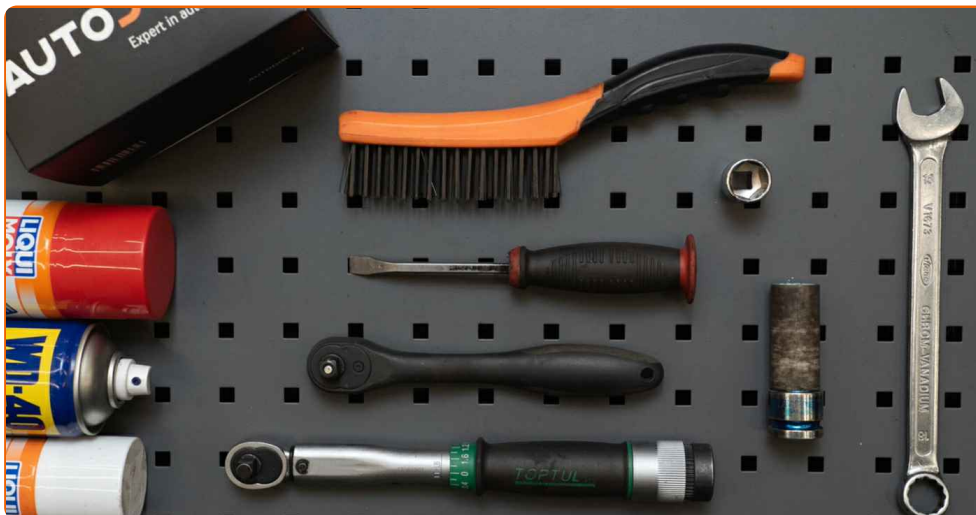
Näitä vaihtoon liittyviä ohjeita ei voida soveltaa:

VW Jetta IV (162, 163, AV3, AV2) 1.2 TSI, VW Jetta IV (162, 163, AV3, AV2) 1.6 TDI, VW Jetta IV (162, 163, AV3, AV2) 2.0 TDI, VW Jetta IV (162, 163, AV3, AV2) 1.4 TSI, VW Jetta IV (162, 163, AV3, AV2) 2.0 TSI, VW Jetta IV (162, 163, AV3, AV2) 2.5, VW Jetta IV (162, 163, AV3, AV2) 2.0, VW Jetta IV (162, 163, AV3, AV2) 1.4 TSI Hybrid, VW Jetta IV (162, 163, AV3, AV2) 1.6, VW Jetta IV (162, 163, AV3, AV2) 1.8 TSI, VW Jetta IV (162, 163, AV3, AV2) 1.2 TSI 16V

Työvaiheet saattavat vaihdella hieman auton rakenteen perusteella.

Tämä opas on luotu perustuen samanlaisen auton osan vaihtotoimenpiteeseen ajoneuvossa: SKODA Octavia II Combi (1Z5) 1.8 TSI

**VAIHTO: JOUSI – VW JETTA IV (162, 163, AV3, AV2).
LUETTELO TARVITTAVISTA TYÖKALUISTA:**



- Teräsharja
- WD-40-monitoimiaiaine
- Jarrunpuhdistusaine
- Kuparitahna
- Yhdistelmäavain nro 18
- Hylsyavain nro 18
- Vannehylsy nro 17
- Kiintolenkkiavain
- Momenttiavain
- Sorkkarauta
- Vaihteistonostin
- Jarrukiila

Osta työkaluja

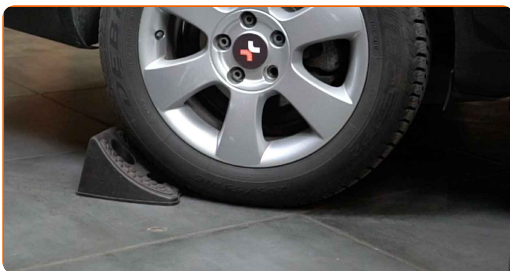
Vaihto: jousi – VW Jetta IV (162, 163, AV3, AV2). AUTODOC suosittelee:

- Molemmat takajousituksen kierrejouset vaihdetaan samaan aikaan.
- Vaihto suoritetaan samalla tavalla takajousituksen vasemmalle ja oikealle kierrejouselle.
- Kaikki työvaiheet suoritetaan moottori sammutettuna.

VAIHTO: JOUSI – VW JETTA IV (162, 163, AV3, AV2). SUOSITELTU VAIHEIDEN JÄRJESTYS:

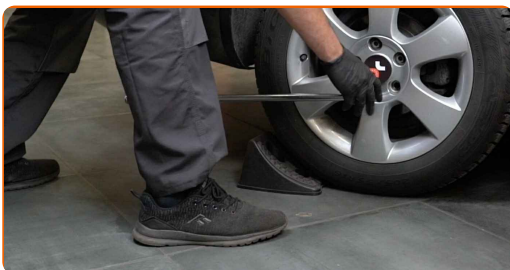
1

Tue pyörät kiiloilla.



2

Löysää pyörän asennuspultteja. Käytä vannehylsyä nro 17.



3

Nosta auton perä ylös ja tue se.

4

Ruuvaa pyöränpultit irti.



Vaihto: jousi – VW Jetta IV (162, 163, AV3, AV2). Vinkki:

- Jotta vältät vahingot, pitele pyörää ylhäällä, kun ruuvaat pultteja irti.

5

Irrota pyörä.



6

Puhdista tukivarren kaikki jouset. Käytä teräsharjaa. Levitä WD-40-monitoimiaiainetta.



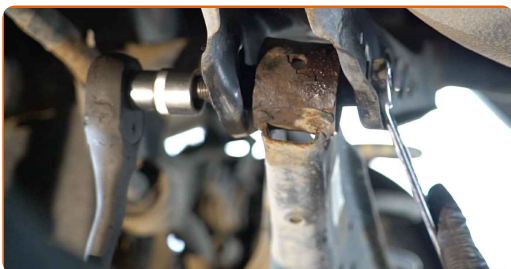
7

Tee merkki camber-kulman säätöpulttiin.



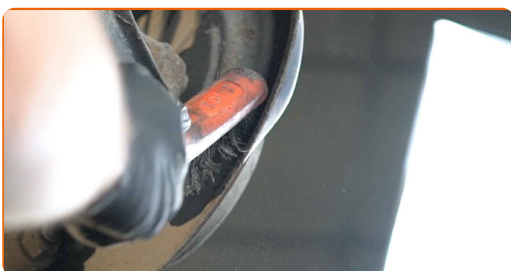
8

Irroita tukivarren kiinnikkeet akselista. Käytä yhdistelmäavainta nro 18. Käytä hylsyä nro 18. Käytä kiintolenkkiavainta.



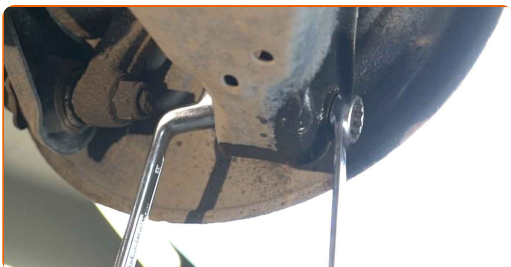
9

Puhdista tukivarren kaikki jouset. Käytä teräsharjaa. Levitä WD-40-monitoimiaiainetta.



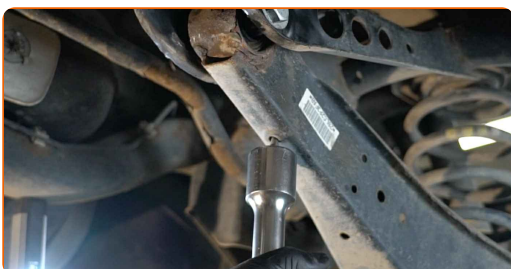
10

Ruuvaa irti kiinnike, joka yhdistää kolmiotukivarren takana olevaan olka-akseliin. Käytä yhdistelmäavainta nro 18 (2 kappaletta).



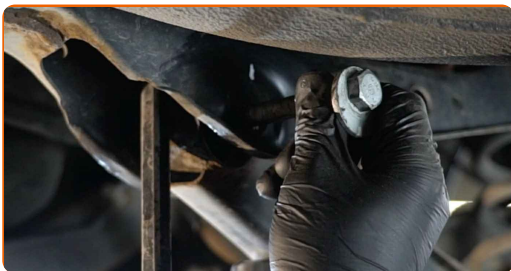
11

Tue varsi. Käytä vaihteistonostinta.



12

Irrota kiinnityspultti. Käytä yhdistelmäavainta nro 18. Käytä sorkkarautaa.



13

Irroita varren alapuolella oleva tuki. Käytä sorkkarautaa.

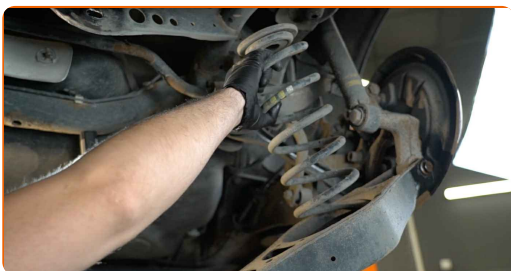


AUTODOC suosittelee:

- **Vaihto:** jousi – VW Jetta IV (162, 163, AV3, AV2). Laske vaihteistonostin tasaisesti, ilman nykäyksiä, jotta komponentit ja mekanismit eivät vaurioidu.

14

Vedä jousituksen ohjausvartta alas. Irrota jousi.



15 Irrota kuminen jousiholkki.



16 Puhdista kierrejousen asennuspaikat. Käytä teräsharjaa. Levitä WD-40-monitoimiaminetta.



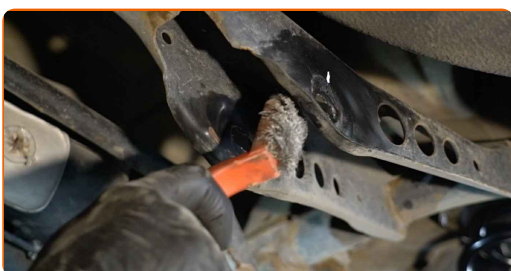
17 Asenna kumiholkki uuteen kierrejouseen.



18 Laita kierrejousi asennuspaikkaan yhdessä kumitukien kanssa.



19 Puhdista kiinnityskohdat ja jousituksen tukivarren kierre. Käytä teräsharjaa. Levitä WD-40-monitoimiaminetta.



20 Tue varsi. Käytä vaihteistonostinta. Käytä sorkkarautaa.



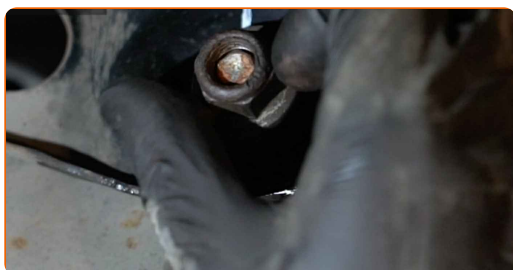
21 Asenna kiinnityspultti.



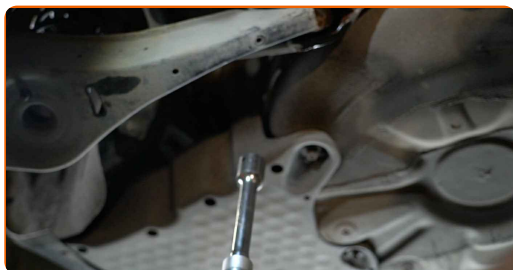
22 Säädä keskityspultin asentoa merkin mukaan.



23 Kierrä kiinni kiinnike, joka yhdistää tukivarren alikehykseen. Käytä hylsyä nro 18. Käytä kiintolenkkiavainta.



24 Irroita varren alapuolella oleva tuki.

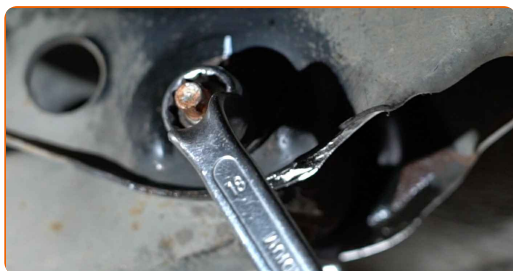


Vaihto: jousi – VW Jetta IV (162, 163, AV3, AV2). AUTODOCin asiantuntijat suosittelevat:

- Laske hydraulista vaihteistonostinta vähitellen ilman nykäisyjä, jotta et vaurioita yksiköiden mekanisme.

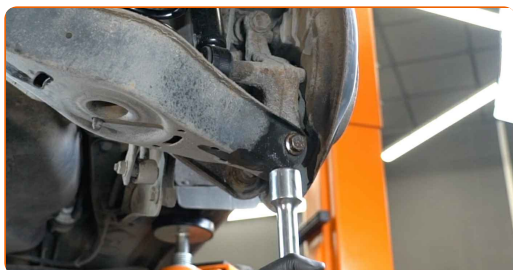
25

Kierrä kiinni kiinnike, joka yhdistää tukivarren alikehykseen. Käytä yhdistelmäavainta nro 18 (2 kappaletta).



26

Tue varsi. Käytä vaihteistonostinta.



27

Kierrä kiinni kiinnike, joka yhdistää tukivarren takaolka-akseliin. Käytä yhdistelmäavainta nro 18 (2 kappaletta).

28

Kiristä kiinnike, joka yhdistää tukivarren takana olevaan olka-akseliin. Käytä yhdistelmäavainta nro 18. Käytä hylsyä nro 18. Käytä momenttiavainta. Kiristä sitä 90 Nm vääntömomentilla. +90°



AUTODOC suosittelee:

- Tärkeää! Varmista, että käytät uusia kiinnikkeitä.

29

Kiinnitä tukivarren kiinnikkeet akseliin. Käytä yhdistelmäavainta nro 18. Käytä hylsyä nro 18. Käytä momenttiavainta. Kiristä sitä 95 Nm vääntömomentilla.



30

Irroita varren alapuolella oleva tuki.

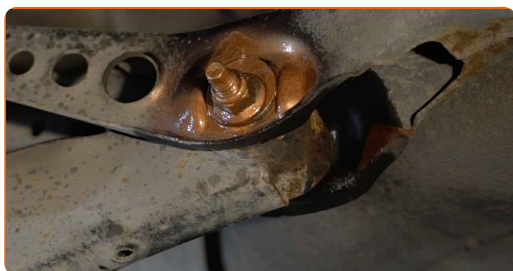


AUTODOC suosittelee:

- VW Jetta IV (162, 163, AV3, AV2) – Älä laske vaihteistonostinta liian nopeasti, jotta auton komponentit ja mekanismit eivät vaurioidu.

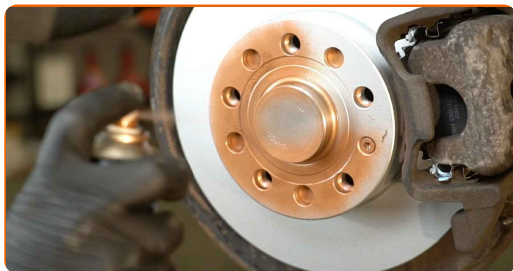
31

Käsittele iskunvaimentimen kiinnikkeet. Käsittele kaikki tukivarren jouset. Käytä kuparitahnaa.



32

Käsittele jarrulevyn ja pyörän vanteen kosketuspinta. Käytä kuparitahnaa.



33

Puhdista jarrulevyn pinta. Käytä jarrunpuhdistusainetta.



Vaihto: jousi – VW Jetta IV (162, 163, AV3, AV2). Ammattilaiset suosittelevat:

- Kun olet levittänyt aineen, odota muutama minuutti.

34

Asenna pyörä.



AUTODOC suosittelee:

- Varoitus! Vammojen välttämiseksi pidä pyörää kiinni, kun ruuvaat auton kiinnityspultit kiinni. VW Jetta IV (162, 163, AV3, AV2)

35

Ruuvaa pyöränpultit kiinni. Käytä vannehylsyä nro 17.



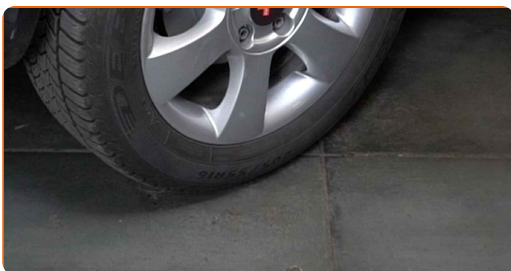
36

Laske auto ja kiristä pyörän pultit ristikkäin. Käytä vannehylsyä nro 17. Käytä momenttiavainta. Kiristä sitä 120 Nm vääntömomentilla.



37

Poista tunkit ja kiilat.



HYVÄÄ TYÖTÄ! 

KATSO LISÄÄ OHJEITA

AUTODOC – LAADUKKAAT JA EDULLISET AUTONOSAT NETISTÄ

AUTODOC-MOBIILISOVELLUS: SAAT LOISTAVIA TARJOUKSIA
SAMALLA, KUN OSTELET KÄTEVÄSTI



SUURI VALIKOIMA VARAOSIA AUTOLLES!

JOUSI: LAAJA VALIKOIMA

VASTUUVAPAAUS:

Dokumentti sisältää vain yleisiä suosituksia, joista voi olla apua vaihto- tai korjaustöissä. AUTODOC ei vastaa korjaus- ja vaihtotöiden yhteydessä vääränlaisen käytön tai annettujen tietojen vääryyden vuoksi tapahtuneista menetyksistä, loukkaantumisista eikä omaisuuden vaurioitumisesta.

AUTODOC ei vastaa näiden ohjeiden mahdollisista virheistä tai epäselvyyksistä. Tiedot on annettu yksinomaan informaatiotarkoituksessa eivätkä ne korvaa asiantuntijan neuvoja.

AUTODOC ei vastaa laitteiden, työkalujen eikä autonosten vääränlaisesta tai vaarallisesta käytöstä. AUTODOC kehottaa varovaisuuteen ja turvallisuusmääräysten noudattamiseen korjaus- ja vaihtotöissä. Muista: huonolaatuiset autonosat eivät takaa riittävää tieturvallisuutta.

© Copyright 2023 – Kaikki tämän verkkosivuston sisältö, etenkin tekstit, valokuvat ja grafiikat, on tekijänsuojan alaista. AUTODOC SE pidättää kaikki oikeudet, mukaan lukien kopiointi-, julkaisu-, muokaus- ja käännösoikeudet.