



Kuinka vaihtaa lambda
anturi **VW Passat CC**
(357)-autoon – vaihto-
ohje

SAMANKALTAISEN OHJEVIDEO



Tällä videolla näytetään samanlaisen auton osan vaihtotoimenpide toisessa ajoneuvossa

Tärkeää!

Näitä vaihtoon liittyviä ohjeita ei voida soveltaa:

VW Passat CC (357) 2.0 TSI, VW Passat CC (357) 1.8 TSI, VW Passat CC (357) 1.4 TSI MultiFuel, VW Passat CC (357) 3.6 FSI 4motion, VW Passat CC (357) 2.0 TFSI

Työvaiheet saattavat vaihdella hieman auton rakenteen perusteella.

Tämä opas on luotu perustuen samanlaisen auton osan vaihtotoimenpiteeseen ajoneuvossa: VW Golf IV Hatchback (1J1) 1.6

VAIHTO: LAMBDA ANTURI – VW PASSAT CC (357).
 TYÖKALUT, JOITA SAATAT TARVITA:



- Elektroniikan puhdistusspray
- Korkean lämpötilan keraaminen rasva
- Momenttiavain
- Hylsyavain nro 10
- 22 mm lambda-anturin hylsy
- Kiintolenkkiavain
- Kierretappi
- Lokasuojan suojaite

Osta työkaluja

Vaihto: lambda anturi – VW Passat CC (357). AUTODOCin asiantuntijat suosittelevat:

- Kun olet vaihtanut happianturin, poista vikakoodi elektronisesta ohjausyksiköstä ja anna ECU:n mukautua uuteen anturiin.
- Käynnistä moottori ennen työskentelyn aloittamista ja anna sen lämmetä käyttölämpötilaan.
- Huom! Kaikki työ VW Passat CC (357) -auton parissa – tulee tehdä moottorin ollessa sammutettuna.

SUORITA VAIHTAMINEN SEURAAVASSA JÄRJESTYKSESSÄ:

1

Avaa konepelti.

2

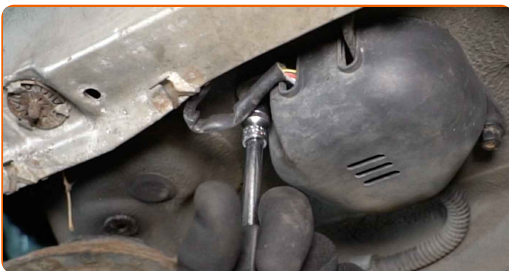
Käytä suojapeitettä suojaamaan auton maalipinta ja muoviset osat.

3

Nosta autoa käyttämällä autonostinta tai aseta se rasvamontun päälle.

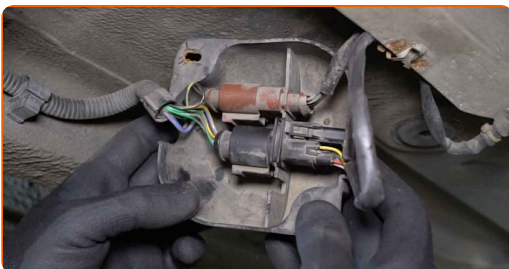
4

Kierrä irti lambda-anturin kotelon kannen kiinnikkeet. Käytä hylsyä nro 10. Käytä kiintolenkkiavainta.



5

Poista lambda-anturin kotelon kansi.



6 Irrota happianturin liitin.



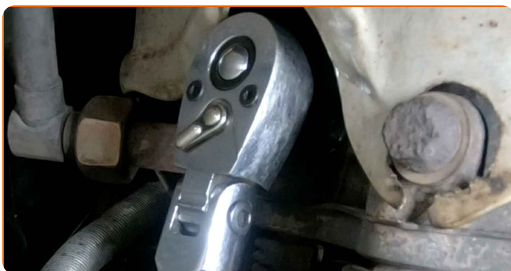
7 Kierrä happianturin kiinnike irti. Käytä 22 mm lambda-anturin hylsyä. Käytä kiintolenkkiavainta.



8 Poista happianturi.



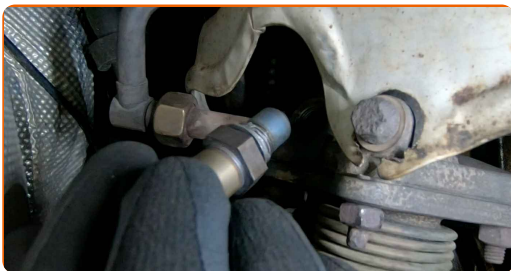
9 Katkaise uuden happianturin lanka. Käytä kierretappia. Käytä kiintolenkkiavainta.



10 Käsittele happianturia. Käytä korkean lämpötilan keraamista rasvaa.

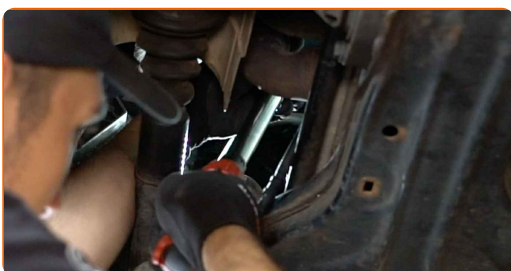
11

Asenna uusi happianturi.



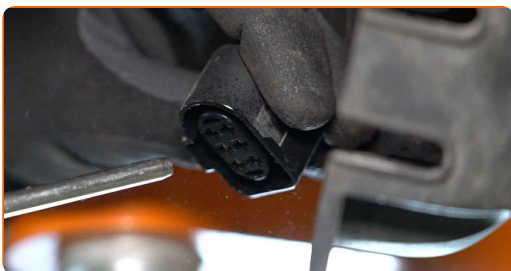
12

Kivistä happianturin kiinnike. Käytä 22 mm lambda-anturin hylsyä. Käytä momenttiavainta. Kiristä sitä 37 Nm vääntömomentilla.



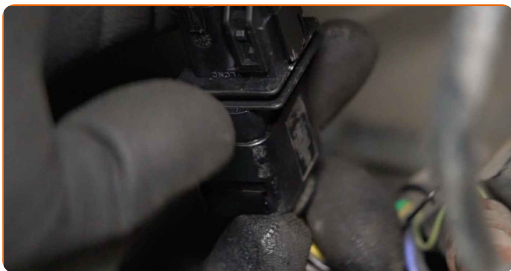
13

Käsittele happianturin liittintä. Käytä silikonirasvaa.



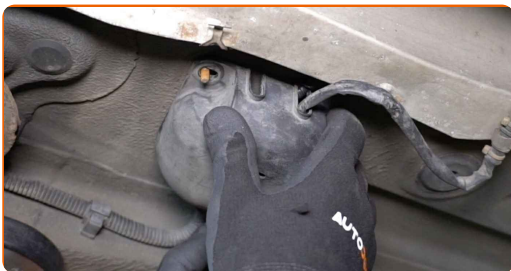
14

Liitä happianturin liitin.



15

Asenna lambda-anturin kotelon kansi.



16

Kierrä kiinni lambda-anturin kotelon kannen kiinnikkeet. Käytä hylsyä nro 10. Käytä kiintolenkkiavainta.



17

Laske autoa.

18

Käynnistä sytytys. Tämä on välttämätöntä, että osa toimii varmasti oikein.

19

Sammuta sytytys.

20

Ota suojapeite pois.

21

Sulje konepelti.

HYVÄÄ TYÖTÄ! 

KATSO LISÄÄ OHJEITA

AUTODOC – LAADUKKAAT JA EDULLISET AUTONOSAT NETISTÄ

AUTODOC-MOBIILISOVELLUS: SAAT LOISTAVIA TARJOUKSIA
SAMALLA, KUN OSTELET KÄTEVÄSTI



+ AUTODOC

GET IT ON
Google Play

Download on the
App Store

Download

SUURI VALIKOIMA VARAOSIA AUTOLLES!

LAMBDA ANTURI: LAAJA VALIKOIMA

VASTUUVAPAAUS:

Dokumentti sisältää vain yleisiä suosituksia, joista voi olla apua vaihto- tai korjaustöissä. AUTODOC ei vastaa korjaus- ja vaihtotöiden yhteydessä väärinlaisen käytön tai annettujen tietojen väärintymmärtämisen vuoksi tapahtuneista menetyksistä, loukkaantumisista eikä omaisuuden vaurioitumisesta.

AUTODOC ei vastaa näiden ohjeiden mahdollisista virheistä tai epäselvyyksistä. Tiedot on annettu yksinomaan informaatiotarkoituksessa eivätkä ne korvaa asiantuntijan neuvoja.

AUTODOC ei vastaa laitteiden, työkalujen eikä autonosien väärinlaisesta tai vaarallisesta käytöstä. AUTODOC kehottaa varovaisuuteen ja turvallisuusmääräysten noudattamiseen korjaus- ja vaihtotöissä. Muista: huonolaatuiset autonosat eivät takaa riittävää tieturvallisuutta.

© Copyright 2023 – Kaikki tämän verkkosivuston sisältö, etenkin tekstit, valokuvat ja grafiikat, on tekijänsuojan alaista. AUTODOC SE pidättää kaikki oikeudet, mukaan lukien kopiointi-, julkaisu-, muokaus- ja käännösoikeudet.